

# JUPPERIN OMAKOTIYHDISTYKSEN JÄSENLEHTI

Ilmestyy neljästi vuodessa ja jaetaan Espoon Jupperin omakotialueelle. Painos 600 kpl. Jäseniä 300. 19. vuosikerta.

PÄÄTOIMITTAJA Saini Lanu. Toimituksen osoite: Kaivosmäki 8, 02730 Espoo.

PAINOPAIKKA: Helsingin kauppakorkeakoulun kuvalaitos

ISSN 1238-3198

## JUPPERIN OMAKOTIYHDISTYKSEN JOHTOKUNTA 1995

PUHEENJOHTAJA	Silve Sahlan Tammipäänpolku 5 A	847 363
JÄSENET	Olavi Laine varapuheenjohtaja Jupperinmäki 4	846 866
	Kai Haapamäki Kalliotie 11	843 384
	Saini Lanu Kaivosmäki 8	846 054
	Lasse Lehto Tammipää 2	853 3093
	Anne Malanin Kotipolku 4	853 1650
	Merja Puromies Palomäenrinne 6	853 3087
SIHTEERI	Anne Malanin Kotipolku 4	853 1650
RAHASTONHOITAJA johtokunnan ulkopuolelta	Seppo Räisänen Kaivoskuja 10	846 487
TILINUMEROT	PSP Postisiirtotili 800014-198983 SYP Lähderanta 221318-62496	

### JÄSENEKSI LIITTYMINEN

Jäseninä voivat olla:  
Varsinaisina  
jäseninä

Jupperissa olevan pienkiinteistön  
omistaja tai asuinhuoneiston tms. osakas

Henkilöjäseninä

Jokainen Jupperissa asuva

LIITTYMISMAKSU

100 MK  
Vuosittaista jäsenmaksua ei peritä

Kannattavina jäseninä Esim. yhtiö, yhdistys tms.

JÄSENMAKSU

200 MK vuodessa

Liittymismaksun voi suorittaa yllä olevien yhdistyksemme pankkiyhteyksien kautta. Tilillepanokorttiin on tiedonantoja osaan merkittävä selvästi nimi, osoite ja tontin numero.

Jäsenlehden kansi: nimimerkki SaSa  
Kansikuva: Saini Lanu  
"GLINSIN TALONUSEO"

## PUHEENJOHTAJAN PALSTA

Kevät keikkuen tulevi, ja lehden ilmestyessä jäätkin ehkä ovat Pitkäjärvestä lähteneet. Kalamiehet pääsevät tarkkailemaan veden tilaa.

Nyt onkin syytä pitää silmät ja nenät auki, sillä taistelussa Pitkäjärven puhtaudesta on eräs vaihe hävitty.

Länsi-Suomen vesioikeus oli myöntänyt 28.10.1993 Vantaan kaupungille luvan Pitkäsuon täyttömäen rakennusvaihe I:n suoto- ja valumavesien johtamiseen Pitkäsuonojaan ja edelleen Pitkäjärveen Vantaan ja Espoon kaupungeissa. Vesioikeus oli velvoittanut luvan saajan rakentamaan suunnitelman mukaiseen jätevesien käsittelymenetelmään kuuluvan hiekkasuodattimen asemesta juurakkopuhdistamon tai muun vastaavan tehoisen puhdistamon. Luvan saajan oli noudatettava päätöksestä ilmeneviä lupaehtoja.

Yhdistys valitti tästä vesioikeuden päätöksestä. Myös asukkaiden nimiä kerättiin valitukseen. Yhdistyksen kanta oli, että mitään jätevesiä ei saa laskea Pitkäjärveen, vaan ne tulee johtaa Vantaan viemäriverkostoon.

Vesiylioikeus pysytti 24.8.1994 kuitenkin tämän vesioikeuden päätöksen muuttaen sitä jonkun verran mm. puhdistamon ja tarkkailun osalta.

Johtokunta päätti odottaa Espoon ympäristönsuojelulautakunnan kantaa ja noudattaa sitä, ennen kun pyytää valituslupaa korkeimmalta hallinto-oikeudelta. Ympäristönsuojelulautakunta ei pyytänyt valituslupaa.

Vantaan viranomaiset ovat vakuuttaneet, että jätevedet on kesäaikana johdettu viemäriverkostoon. Mitä talvella on tapahtunut, voidaan kohta jäiden lähdettyä havaita. Johtokunnan puolesta Lasse Lehto on erityisesti paneutunut näihin tarkkailukysymyksiin. Kaikkien havaintoja tehneiden tulisi ottaa yhteyttä Lasseen.

Mikäli huolestuttavia seikkoja ilmenee, yhdistys tulee ottamaan yhteyttä Vantaan päättäjiin. Rahasta tässäkin asiassa on kysymys, eli Pitkäsuon alueen pysyvän viemäröinnin kustannuksista. Ja niin kuin monessa muussakin lyhyen ajan rahankäytön sanelemassa ratkaisussa, pennin säästö voi saada aikaan millin vahingot.

Toivotaan kuitenkin parasta Pitkäjärven puolesta.

Mainittakoon, että vesiylioikeuden päätös maksoi 900,- mk. Tämän yhdistys maksoi kaikkien niiden puolesta, jotka olivat yhtyneet valitukseen.

23. HUHTIKUUTA 1995

J O Y No 2/95 SISÄLTÖ

sivu 1	Puheenjohtajan palsta
sivu 2	Sisällysluettelo Historiaa...
sivu 3	Päätoimittajan palsta
sivu 4	Kirjelmä ympäristöministeriölle ja ilmoituksia
sivu 5	Kokouskutsu sääntömääräiseen vuosikokoukseen
sivu 6	Kaavoituskartta
sivu 7-10	Nykypäivä on huomisen historiaa
sivu 11	Pitkäjärven VPK-uutiset
sivu 12	Saxittua
sivu 13	Kutsu presidentinlinnaan Hymyä huuleen
sivu 14	Tiedote romujen poiskuljetuksesta
sivu 15	Ilmoitukset siivoustalkoista Valokuva Radio-ohjelmasta Tammenterhossa

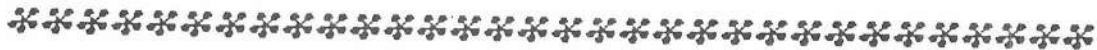
PÄIVÄN MIETELÄUSE:

On kaksi tapaa levittää valoa: olla joko kynttilänä tai peilinä, joka heijastaa kynttilän valoa.

- Edith Wharton

\*\*\*\*\*

sivu 16	Ilmoituksia
sivu 17-18	Tapahtumakatsaus: Talvitapahtuma Rantaniityllä, Laskiaistiistai Lannunmäessä
sivu 19-20	Tammenterhossa tapahtuu: Askartelu-kerho, "Sainin seura", Keskusteluilat, Sukututkimuskurssi, Avointen ovien torstai
sivu 21-22	Toimintakertomus vuodelta 1995
sivu 23	Toimikunnat 1995 (oikaistu, edell. lehdessä virheellinen)
sivu 24	Tapahtumakalenteri



## HISTORIAA

JUPPERIN OMAKOTIYHDISTYKSEN JÄSENLEHTI 16 VUOTTA SITTEN

JÄSENLEHTI 2/1979

Päätoimittaja Pertti Leinonen

### AIHEET:

- Päätoimittajan palsta: Myllykirje: Ahvenanmaan retkestä, tikkaat hankittu lainauskalustoon, omenasadosta tulee runsas, betonimyllyn lainaus kiivasta, kulkee pitkin kylää, juhannusjuhlista Laaksoahdessa maininta.
- Puheenjohtajan palsta: Jatkuvuus yhdistystoiminnassa: Lehden ilmestymisen myöhästyisestä, kiireet hidastavat toimintaa, jäsenmäärä suuri, mutta aktiivijäseniä vähän, aloitteista puutetta, yhdistyksen voima on jäsenistössä, Olavi Laine.

### Kansikuva:

- Maisema: Omakotitalo, järvi ja kerrostaloja, nimim. OK.

### Järjestö- ja naapuriyhdistystoiminta:

- Otteita pienkiinteistöliiton kiertokirjeestä 6/79.
- Tiehoitokunta tiedottaa: Toimintaselvitystä, Leila Peltonen ja Seppo Räisänen.

### Kokoukset ja yhdistystoiminta:

- Kevätkokousreferointi.
- Miten liityn jäseneksi Jupperin Omakotiyhdistyksen?
- Yhdistyksen edut.

### Asukastoiminta:

- Jäsenetujen luettelo.
- Ilmoitustaulu: VPK lahjoitti putkitelineen ja yhdistys hoiti loput. Syksyllä myös opaskartta Jupperista.
- Jäsenmatka Ahvenanmaalle: Selostus matkasta, Pertti Leinonen.

### Talkootoiminta ja jätekeräykset:

- Uimaranta: Määrärahan hakemista ja korjaussuunnittelua.
- Siivoustalkoitten selvittelyä.

### Kunnallistekniikka yms.:

- Kadunrakennusmaksu.

### Keskinäiset suhteet ja ilkivalta:

- Hätähuuto posteljoonilta: Postilaatikoitten kunto, välikansi ja koko, numerot, haitat postilaatikoitten edessä, mm. autot, Leila Peltonen.

### Muut aiheet:

- Hataushetki: Harput puuhun; ajatella kuinka huono naiskohtelu.
- Miksi arabit saivat kamelin, eivätkä Volvoa, vaikka saivat valita ensin.
- Sanoin Paavolle, etten halua nähdä häntä enää koskaan. Paavo sammutti valon.
- Jos lapsi on isän näköinen on kyseessä ympäristötekijä.
- Mielosen kutsut: Vertailut kanaan, viiniin ja emäntään.
- Syystarinaa: Omenat eikä varkaat katkuvat oksia; kurkkua tullut runsaasti; kurpitsan alut on joku syönyt; nuorison auton lainaus ja autonhankinta sekä korjaus; toivonut: linja-autokatoksiin aikatauluja ja merkinnät busseista, jotka pysähtyvät; viemäri-työt jatkuvat, Jussi.
- Oluen vitamiini on aaaa.
- Hammaslääkäri, pihdit ja suun avaaminen.
- Unennäkö: Aviomies naulasi yöllä lakanan solmulla saunan kattoon ennen sadetta, Leena.

## PÄÄTOIMITTAJAN PALSTA

Kylmiä ovat olleet nämä kevättalven aamut ja päivätkin. Aurinko on jotenkin tuntunut vähemmän lämpöiseltä, vaikka se otsonikerros kuuleman mukaan kaiken aikaa vain ohenee. Tässä Lanunmäessä on vielä luntakin kosolti, johtuneeko korkeasta paikasta, johon sitä herkemmin kertyy vaiko pohjoisrinteestä, tiedä häntä. Kevätlämpöä jo kaipaisi.

Historiikkikiireet ovat vauhdittaneet varsinaiseen mehiläislentoon aineistoa vielä haaliessa ja kirjoituksia väsätessä. "Deadline" lähestyy, mutta valmista ei tahdo tulla. Onneksi sitä on optimisti mielenlaadultaan ja vankka velvollisuudentunto pistää ponnistamaan viimeisetkin voimat itsestään. Tämän kuun loppuun mennessä olisi käsikirjoitus saatava valmiiksi - ja mikä ettei...

\*

Yhdistyksen kevätkiireet alkavat perinteiseen tapaan siivoustalkoiluilla. Toivottavaa on, että lumet sulavat ja jupperilaiset rientävät tienvarsia kilvan siistimään.

Kevätkokous lienee tänä vuonna varhemmin kuin koskaan: jo toukokuun alussa. Kokouksen sääntömääräisten asioiden lisäksi tarjolla on myös kaavoitusasiaa sekä tietysti tuoreita kuulumisia 40-vuotisjuhlien valmisteluista. Lisäksi Tammipääntien rakentamisen aloittaminen kiinnostanee Jupperin 'valtaväylän' varrella asuvia ynnä sitä päivittäin kulkevia. Liikkuu huhuja, että tien rakennustyöt aloitettaisiin kesälomien jälkeen. Perästä kuuluu!

\*

Kesän ollessa edessä Pitkäjärven tila on taas ajankohtainen aihe. Yhdistyksen puheenjohtaja onkin ottanut sen kirjoituksensa valokeilaan. Valitukset eivät auttaneet eikä korkeimpaan tuomioistuimeen edes saatu valituslupaa. Syytä onkin jokaisen Pitkäjärven vaikutuspiirissä asuvan tarkkailla järven tilaa,

jotta kesäinen virkistykseen lähde pysyisi edes joltisessakin kunnossa. Rantatalkoot toukokuussa ovat ainakin rantaa perkaamassa.

\*

Siirtyäkseni paikallisista asioista valtakunnallisiin: maassa on nyt uusi hallitus. Sen on jo joku kekseliäs ehtinyt nimittää "sateenkaarihallitukseksi". Näinköhän se vertauskuvallisesti ajatellen tarkoittaisi sitä, että politiikan sadepilvet väistyvät ja saamme nauttia konsensuksen poutasäästä. Uskotaan siihen. Sitähän sanotaan, että "Usko siirtää vuoria".

\*

Tiedoksi kaikille, että jäsenlehtemme JOY on ilmoitettu Helsingin yliopiston kirjaston yhteydessä toimivaan Suomen ISSN-keskuksen rekisteriin, ja saanut siten oman ISSN-tunnuksen. Tämä velvoittaa siihen, että jokaisesta lehdestä on toimitettava yliopistolle vapaakappaleet.

\*

Luin hiljattain Länsiväylästä erään espoolaisen mielipidekirjoituksen, jossa ihmeteltiin, kun joulutuikut vielä palavat. Syyksi arveltiin saamattomuutta, ja että "laiskuus painaa persuksia". Tietysti tunsin piston omassatunnossa, koska "tuikkuni" palavat edelleen. Tuskin ko. kirjoitus minua koski, mutta tulkoon tietoon kuitenkin, että minusta tuntuu mukavalta iltojen ja öiden vielä ollessa pimeät tulla vaikkapa jostakin myöhään menneestä kokouksesta kotiin tuikkujen toivottaessa tervetulleeksi. Ja kun "suvaitsevaisuuden vuotta" vietetään, niin tämä lienee niitä pienimpiä harmejä sietokynnystä ylittämään.

ILOISTA VAPPUA JA AURINKOISTA KESÄÄ toivottaen

*Saini*  
Saini Lanu

## KEHÄ II:n rakentaminen

LAAKSOLAHDEN HUVILAYHDISTYS (LHY) JA JUPPERIN OMAKOTIYHDISTYS (JOY) ovat syvästi huolestuneet alueensa liikenteen kehityksestä. Rauhallisten omakotialueittemme keskelle 1970 luvulla rakennetulla Pitkäjärventielleä kulkee tällä hetkellä jo noin 10 000 ajoneuvoa/vrk, mikä vastaa hyvinkin moottoreiden liikennemääriä. (Karttaliite 1). Se on täysin kohutuutonta.

Erityisen huolestuneita olemme siitä, jos KEHÄ II päättyisi Turuntielle. Se kaksin- tai jopa kolminkertaistaisi asuntoalueittemme läpi kulkevan liikenteen, joka jo nyt on sekä liikenteellinen että ympäristöllinen katastrofi alueellamme. TYNKÄKEHÄ II olisi Suomen liikennehistorian suurin munaus.

Ympäristöministeriössä on vahvistettavana pääkaupunkiseudun TAAJAMA-ALUEET JA LIIKENNEVAYLAT JA -ALUEET KASITTAVA SEUTUKAAVA. Siihen on merkitty KEHÄ II:n jatke Turuntieltä Hämeenlinnantielle. Se kuuluu kaavaan pysyvästi. Tämä jatke on ollut tievarauksena jo yli 30 vuotta. Vaikka Espoo oli tuolloin (1960 luvulla) maalaiskunta, oli silloinen johto valveutunut. He tiesivät, että häiriöttömän liikenteen sujuminen on kehityksen elinehto.

Eräiden tahojen tarkoitus näyttää olevan ohjata liikenne ahtaalle asutokaduille, siis tukahduttaa liikenne ja myrkyttää asuinalueiden ilma. Nykyhetkenä on populistista luonnonsuojelun varjolla estää kehitys yhteiskunnassa. Olemme luottavaisia siinä suhteessa, että ympäristöministeriössä löytyy kyllin paljon viisautta ja rohkeutta nähdä, mikä on yhteiskunnan kehityksen kannalta järkevää ja välttämätöntä. KEHÄ II säästää luontoa ja vähentää päästöjä.

KEHÄ II paikalleen rakennettuna tulee olemaan maisemallisesti kaunis, eikä se turmele luontoa kovinkaan paljon. Jos muutama lintu joutuu rakentamaan pesänsä toiseen paikkaan, se ei niitä häiritse. Toista on pientaloasukkaiden Pitkäjärventien varrella. He ovat uhranneet koko elämäntyönsä asuntonsa eteen. Nyt ne aiotaan tehdä asuinkeivottomiksi, jättämällä KEHÄ II rakentamatta. Ihminen kuuluu myös luontoon.

KEHÄ II:n hyötysuhde on tielaitoksen tutkimusten mukaan 5,8. Se on paras Suomessa ja muutoinkin tie on valtakunnallisesti merkittävä. Etenkin tavaraliikenteen, siis hyötöliikenteen kannalta se on välttämätön. KEHÄ II:een uhratut varat tulevat takaisin muutamassa vuodessa.

Laaksolahdessa 20.3.1995.

*Juhani Hämeri*  
Juhani Hämeri

Laaksolahden Huvilayhdistys Ry.  
Puheenjohtaja

*Silve Sahlan*

Silve Sahlan  
Jupperin Omakotiyhdistys Ry.  
Puheenjohtaja

## ELÄVÄ MAASEUTU ESITTÄYTYY!

Maaseutumessuilla on esillä tutut ja eksoottiset kotieläimet, turvalliset suomalaiset elintarvikkeet, Maakuntien parhaat, koneet ja kotiteollisuuden tuotteet.

### MESSUILLA KAUPPA KÄY!

Vähittäismyynti on Mikkelin Raviradalla sallittua koko tapahtuman ajan. Maalaistori tuo eloa ja elämää. Kävijöitä viihdyttävät erilaiset tapahtumat, kilpailut ja työnäytökset.



## MAASEUTU MESSUT

MIKKELISSÄ 1.-3.7.94

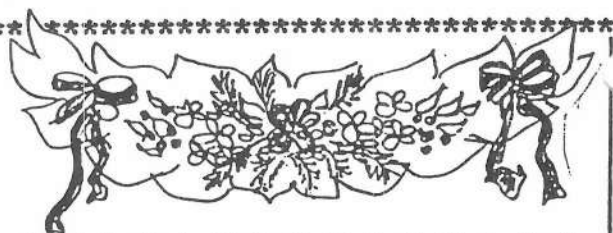
Järjestäjä: Maaseutukeskus Mikkeli

# Canon

- kopiokoneet
- värkkopiooneet
- telefaxit
- tietojenkäsittelyjärjestelmät

## 560 61

Oy Canon Ab  
Komeentie 3, 00380 Helsinki  
Telefax 560 6500



KUIVAKUKKATÖITÄ

KOTIA KORISTAMAAN - LAHJOIKSI!

ONNENPÄIVÄ

Tammipääntie 26 B

puh. 853 4304

LEENA



KOKOUSKUTSU

Jupperin Omakotiyhdistys ry:n sääntömääräinen kevätkokous pidetään 3.5.1995 klo 19.00 Tammenterhossa.

Kokouksessa käsitellään sääntöjen 6 §:n määräämät asiat sekä johtokunnan täydentäminen.

ESITYSLISTA

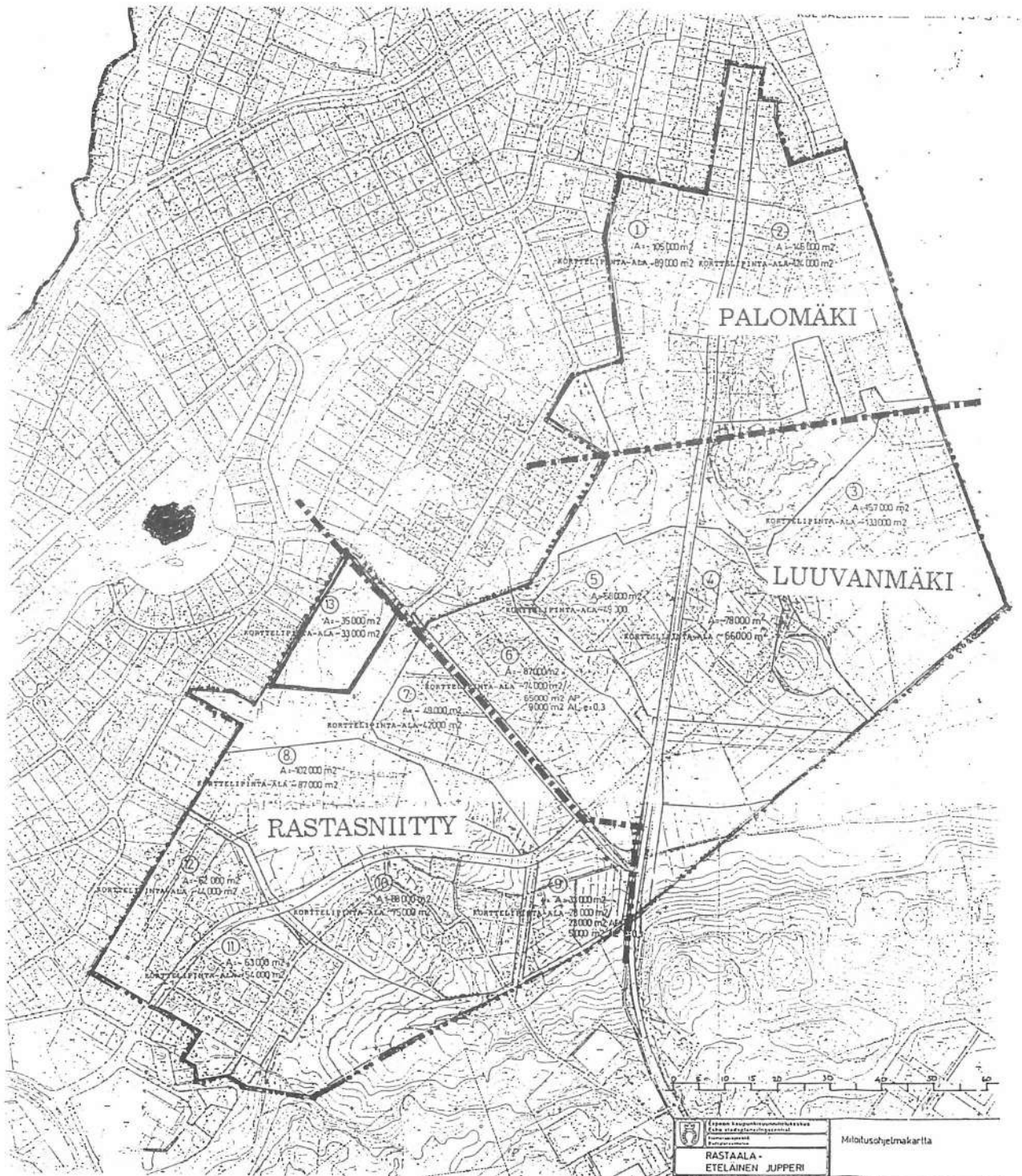
1. Kokouksen avaus.
2. Valitaan kokouksen puheenjohtaja.
3. Valitaan kokouksen sihteeri.
4. Valitaan kaksi pöytäkirjan tarkastajaa ja kaksi ääntenlaskijaa.
5. Todetaan kokouksen laillisuus.
6. Todetaan kokouksen osanottajat ja heidän äänivaltaisuutensa.
7. Hyväksytään esityslista kokouksen työjärjestykseksi.
8. Esitetään hyväksyttäväksi johtokunnan laatima vuoden 1994 toimintakertomus.
9. Esitetään vuoden 1994 tilinpäätös.
10. Esitetään tilintarkastajien lausunto.
11. Päätetään tilien hyväksymisestä ja vastuuvapauden myöntämisestä johtokunnalle ja muille tilivelvollisille vuoden 1994 osalta tai muista toimenpiteistä, joihin toiminta- ja tilikertomukset sekä tilintarkastajien lausunto antavat aihetta.
12. Valitaan uusi johtokunnan jäsen eronneen Pauli Eerolan tilalle.
13. Käsitellään muut esille tulevat asiat.
14. Kokouksen päättäminen.

Johtokunnan puolesta  
puheenjohtaja

Silve Sahlan

TERVETULOA kello 18.00 KAHVITARJOILU ALKAA!

Tulkaa kuuntelemaan viimeiset uutiset Jupperi III:n kaavoituksesta, Tammipääntien rakentamisesta sekä 40-vuotisjuhlien valmistelusta ynnä muista ajankohtaisista asioista!



Tässä karttaotteessa näkyy kaava-alue, johon kuuluu myös ennen Juppuri III:n nimellä kulkenut alue, jonka nimi kaavoituksen myöhemmässä vaiheessa tulee olemaan Palomäki.

Yhtenäisenä alue tulee olemaan vielä seuraavassa 1:2000 vaiheessa, jonka pitäisi olla lautakunnassa toukokuun aikana, luultavasti kuun lopussa.

Kuvassa näkyy aika heikosti mitoituseriaatteen, joita esiteltiin aloituskokouksessa 28.8.1994, ja jotka ovat kaupunkisuunnittelulautakunnan hyväksymät.

Mikäli kaavoituksesta on uutta tietoa, saatte kuulla siitä yhdistyksen kevätkokouksen yhteydessä. Tervetuloa!

## NYKYPÄIVÄ ON HUOMISEN HISTORIAA

– Museo yrittää toimia koko Espoon yhteisenä muistina, sanoo museotoimenjohtaja Mariliina Perkko. Museon kotiseutusihteeriksi Kirsti Salminen puolestaan toteaa: – Minulla lienee jo geeneissikin perimää kotiseututyöhön.

Kävin tutustumassa Espoon museon toimintaan näiden kahden, omalla sarallaan eturiviin kuuluvan naisen välityksellä.



Mariliina Perkko on syntynyt Kaajaanissa, kierrellyt sen jälkeen vähän Suomea, kunnes päätyi Espooseen vuonna 1964, mistä asti on ollut espoolainen. Hän asui aluksi vanhempensa luona Niittykummussa, joka oli asuinpaikkana naimisiinmenoon saakka, eli vuoteen 1971, jolloin ensimmäinen yhteinen asunto löytyi Matinkylästä. Siellä asuttiin kymmenisen vuotta, jonka jälkeen muutettiin nykyiseen asuntoon, kaksikerroksiseen, rivitaloa muistuttavaan kerrostaloon Olarissa, jossa on viihdytty hyvin.

Helsingin yliopistossa museoaineita opiskellut Mariliina työskenteli Kansallismuseossa opiskeluaikana osapäivätyössä ja valmistuttuaan kokopäiväisesti.

Espoon museotoimisto kuulutti kotiseutusihteerin viransijaisuutta vuonna 1973, ja Eeva Ahtisaaren, jolle viransijaista haettiin, puhelinoitto sai Mariliinan lähettämään hakemuksensa, ja niin hänet valittiin virkaan. Kun Eeva Ahtisaaren "ulkomaankeikat" näyttivät jatkuvan, hänen virkansa vakinaistettiin vuonna 1975. Museon silloinen johtavan virkamiehen nimike, kotiseutusihteeriksi, on sen jälkeen vaihtanut nimeä ja vähän tehtäviäkin; nyt se on museotoimenjohtaja.

Kirsti Salminen kertoo syntyneensä Jyväskylässä "iloisella 30-luvulla", jota hänen osaltaan ehti kulua vain puolitoista kuukautta ennen vuosikymmenen vaihtumista. Jyväskylässä Kirsti vietti lapsuutensa ja kävi koulunsa. Ylioppilaaksi päästyään vuonna 1959 hän aloitti opintonsa Helsingissä asuen alivuokralaisena Kruununhaassa.

Kirsti avioitui vuonna 1963 ja naimisiinmentyä he asuivat Haagassa, kunnes hankittiin oma asunto Karakalliosta. Kirsti muistelee, miten Haagasta tehtiin sunnuntaisin kävelyretkiä Karakallioon katsomaan talon nousemista. Muutto tapahtui vapaaehtoisena 1968; muut juhlivat ja he muuttivat.

Karakalliosta asutaan edelleen, on vain vaihdettu kerrostalo rivitaloon 20 vuotta sitten. Nyt on kuitenkin muutto tiedossa, omakotitalon rakentaminen Kauniaisiin on alkanut. Kirsti sanoo tuntevansa eräänlaista petturuutta kotipaikan vaihtuessa Espoosta Kauniaisiin, mutta lohdutuu sillä, että hänellä on ikään kuin näköalapaikka Kauniaisten sijaitessa ihan keskellä Espoota.

Kirsti opiskeli matematiikkaa, kemiaa ja fysiikkaa, ja työskenteli tutkijana Valtion seerumilaitoksella (nyk. Kansanterveyslaboratorio) ja

SOK:n keskuslaboratoriossa vuoteen 1976, jolloin jäi, omien sanojensa mukaan, 'piiskaamaan' kaksostyttöjään.

Kirstin kiinnostus yhteiskunnallisiin asioihin veti mukaan Karakallio-seuran toimintaan 70-luvun puolivälissä, ensin naistoimikunnan jäsenenä, sitten hallituksessa sihteerinä ja lopulta puheenjohtajana.

Vuonna 1985 palautettiin kotiseutusihteerin virka museotoimistoon "Kaupunki hyväksi elää" -kampanjan seurauksena, jonka loppuraportissa esitettiin viran perustamista tarkoituksella saada viranhaltija yhteyshenkilöksi museon ja kaupungin-osayhdistysten välille.

Kirsti kertoo toimineensa muutama vuosi EKYLin (Espoon Kaupungin-osayhdistysten Liitto ry) kulttuurisihteerinä, ja toteaaakin EKYLin silloisen puheenjohtajan, Kirsti Heneliuksen "syyksi tai ansioksi" sen, että haki virkaa. – Niin hain ja sain, Kirsti naurahtaa, johon Mariliina kommentoi: – Koska olit pätevin.

Ensi syksynä Kirsti tulee olleeksi 10 vuotta virassaan. Hän vakuuttaa olevansa tyytyväinen tehtäväänsä, jossa yhtyvät työ ja harrastus.

**Käännä**



## MITEN ESPOON MUSEO TOIMII?

Pyydän aluksi Mariliinaa antamaan museon toiminnasta tietoisuuden.

- Museo yrittää toimia koko Espoon yhteisenä muistina, Mariliina aloittaa. - Aineistoa tallennetaan niin nykyistä kuin tuleviakin sukupolvia varten. Siinä mielessä esimerkiksi kotiseututoiminta sopii hyvin museon toimialaan. Eri sektorit, esinekokoelmat, asiakirja-arkistot ja kirjasto, siinä on konkreettinen kulttuuriomaisuus.

Yhtenä tärkeänä osana museon tehtäväkentässä Mariliina näkee tutkimustoiminnan, joka vanhoja asioita tutkiessaan seuloa, mitkä tiedot tulee tallettaa. Näyttely-, opetus- ja julkaisu-toiminta puolestaan kertoo, mitä on säilytetty, ja mitä historiasta tiedetään.

- Eihän ole mikään itsetarkoitus kerätä ja säilyttää, vaan siitä on myös kerrottava. Mehän tarjoamme palveluja, Mariliina toteaa.

- Meillä oli viime vuonna n. 34.000 museokävijää ja asiakkaita kaiken kaikkiaan n. 69.000, puolet näyttelyissä kävijöitä ja puolet muita palveluja tarvitsevia.

Tiedusteluuni yhteistoiminnasta muiden kaupungin laitosten kanssa, Mariliina vastaa:

- Luontaista yhteistoimintaa on kirjaston kanssa, joka hoitaa omalta osaltaan painetun kirjallisuuden säilyttämisen ja siirtämisen. Myös kaupunginhallituksen kanssa on yhteistyötä.

- Kaavoitukseenkin museo osallistuu rakennus- ja kulttuurimaiseman suojelun vuoksi ollen säännöllisessä yhteistyössä kaavoitus-, rakennus- ja kotiseutulaustakunnan kanssa. Onhan yksi museon tärkeimpiä tavoitteita säilyttää espoolaisille oman miljöön eri ikäistä esineistöä ja rakennuksia, jotta he saisivat ajallista syvyyttä omaan identiteettiinsä, Mariliina sanoo.



Tutkimustyössä on omien tutkijoiden lisäksi muitakin tutkijoita, sillä yliopistojen ja korkeakoulujen kanssa ollaan jatkuvassa yhteistyössä, ja opinnäytetöitä tehdään. Mariliina korostaa myös perinnekeruun merkitystä tutkimustoiminnassa.

Museolla on useita toimipisteitä. Toimistossa sijaitsee arkisto ja osa esineistöä. Glims on näyttelytilana ja siellä on talomuseo erilaisine ulkorakennuksineen ja esineistöineen sekä työpajoja, joissa pidetään työnäytöksiä. On myös konservaattori ja rakennusten tarvitessa remonttia palkataan asianmukaista työvoimaa.

Kauklahdessa on esineiden käsittely- ja hoitotila sekä niiden vastaanotto, luettelointi ja konservointi ynnä säilytystilaa. Lisäksi eri puolilla Espoota on varastoja.

Glims on ainoa, n. 50 neliötä käsittävä näyttelytila, jonka pientuuta Mariliina pahoittelee.

- Niin kiva kuin Glims onkin, ei talonpoikien eläminen ja oleminen ole ollut ainoa elämisenmuoto Espoossa. Jo aiemmin on ollut monia yhteiskuntakerrostumia puhumattakaan viime vuosikymmenten kehityksestä, josta aineistoa ja esineistöä on paljon pysyviin näyttelyihin, mutta ei ole tiloja, Mariliina suree.

Mariliina toivookin ns. perusnäyttelytilaa, jossa esitellä paikallista kehitystä. Tarpeen olisi myös ns. vaihtelevien näyttelyjen tila, jossa olisi esillä syventäviä ja kansainvälisiä asioita.

## MITÄ MUSEOTOIMENJOHTAJA TEKEE?

- Tehtävissäni on aika paljon hallinnollista yhteydenpitoa kaupungin muuhun hallintoon. Museo on yksi kaupungin tulosityksiköistä, joten työhöni kuuluu myös toimiston tehtäväkentän kehittäminen, Mariliina luettelee.

Erittäin iloinen hän on siitä, että saa vaikkapa vapaa-ajasta nipistettyä aikaa olla mukana jossakin tutkimusprojektissa:

- Se on sellaista hengissä pitävää toimintaa, Mariliina kiittelee, ja kertoo näissä merkeissä olevansa mukana mm. kansainvälisessä museoneuvostossa, joka on YK:n alaisen Unescon jäsenjärjestö. Järjestöllä on erilaisia komiteoita, joista yhdessä hän toimii varapuheenjohtajana. Järjestön kotipaikka on Pariisi.

- Se lohkaisee melkoisesti vapaa-aikaa, mutta on kansainvälisyytensä vuoksi hyvin mielenkiintoista, Mariliina toteaa.

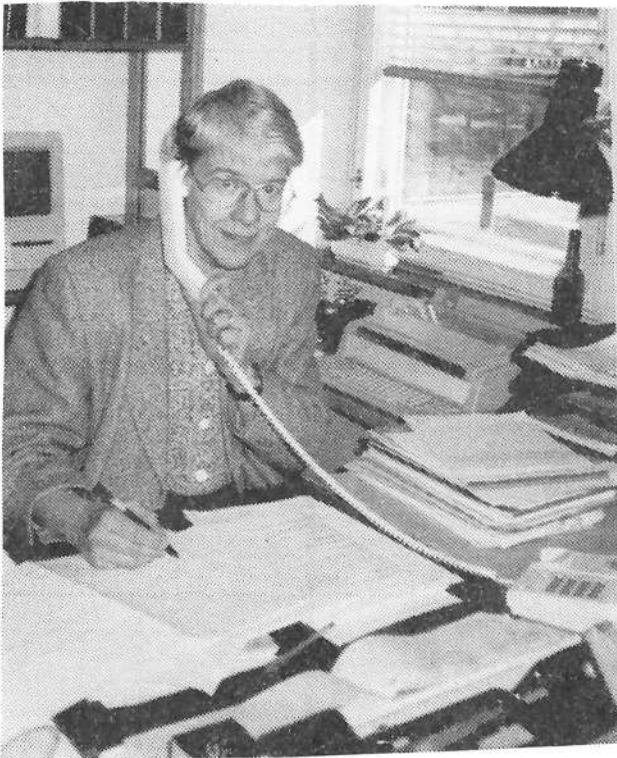
Mariliina sanookin, että mitä enemmän avaudutaan maailmalle, sitä tärkeämmäksi tulee museo oman kansan identiteetin vahvistajana. Myös tänne tuleville ulkomaalaisille on oltava esiteltävää. Kansainvälisiä kontakteja onkin sekä kaupungilla että museolla.

- Tähän hommaan perehtyy Espoossa asuva vuodessa, mutta tänne vasta muuttaneelta se vie pitempään. Tämä työ pakottaa syventymään asioihin ja ne myös hallitsemaan, Mariliina lopuksi luonnehtii tehtävänsä.



*jatkuu*





#### KOTISEUTUSIHTERIN TEHTAVAT

Kuten edellä mainittiin oli virkaa perustettaessa johtoaajatuksena kotiseutusihterin toimiminen yhteyshenkilönä kotiseutu- tai kaupungin-osayhdistysten ja museon välillä. Niinpä Kirstin tehtäviin liittyikin hyvin paljon tätä työtä.

- Muistaakseni Espoossa on 58 yhdistystä, joista itse olen ollut 'kättilöimässä' useita. Tarpeen mukaan on ollut myös monennäköisiä yhteisprojekteja, Kirsti selvittää.

Yhdistykset hän näkee tärkeinä paikallisen kulttuurin kehittäjinä ja ylläpitäjinä, ja museon kannalta hyvin hedelmällisiä ovat niiden julkaisut, joista löytyy paljon arvokasta aineistoa mm. museon valokuvarkiston kartuttamiseksi.

- Espooseen viime vuosikymmenillä rakennetuilla lukuisilla lähiöillä on jokaisella oma paikalliskulttuurinsa ja erityispiirteensä, joita julkaisut heijastelevat, sanoo Kirsti, jonka toivomuksena onkin, että espoolaiset tuntisivat todella olevansa Espoosta kotoisin. Hän toivoo myös, että jokainen espoolainen mennessään vuosien jälkeen käymään paikkakunnalle, mistä on lähtöisin, vastaisi vanhan koulukaverinsa kysymykseen, että sielläkö olet vielä Helsingissä: "En vaan Espoossa."

Yhdistysten julkaisujen ansiosta on saatu myös esineistöä. Mm. Villa Rulluddin entisiltä omistajilta, Kihlmanin suvulta hyvin arvokas usean sadan kappaleen esinekokoelma, joka oli näytteillä Rulluddissa.

Yksi yhteistyömuoto on yhdistyksen toimintaa tukevat avustukset, joiden valmistelu on Kirstin tehtävänä. Hän sanoo kokevansa itsensä

myös ns. poikkihallinnolliseksi virkamieheksi museon sisällä ja pitävänsä maallikon otteella museoihmissä ikään kuin maan pinnalla. Hän toteaa myös oppineensa museossa työskennellessään hyvin paljon kotiseututyötä koskevista asioista.

- Minulla lienee jo geneeissikin perimää kiinnostukseeni kotiseututyöhön, naurahtaa Kirsti, jonka isä on tunnettu kansatieteilijä Ahti Rytönen, joka on kirjoittanut useita kansatieteellisiä teoksia, ja jolla on ollut oma valokuvanäyttely.

Kirstin työ käsittää myös monien eri kotiseututilaisuuksien järjestämistä ja kesäohjelman laatimisen yhteistyössä muiden kanssa. Museo järjestää niin ikään tilaisuuksia eri merkkipäivien tai vuosittaisten kalenteritapahtumien aikoihin, kuten laskiaisena ja joulun alla.

Tehtäviin kuuluu myös tiivis yhteistyö EKYLin kanssa. Viime vuosi oli kotiseutuliikkeen juhlavuosi, jonka seurauksena alkoi antoisa yhteistyö Helsingin ja Vantaan kaupunkien kanssa. Lisäksi on yhteys Suomen Kotiseutuliittoon.

#### TULEVAISUUDEN NÄKYMÄT

Kysyn Mariliinalta ja Kirstiltä, miltä tuntuisi saada oma talo?

- Olisi se ihanaa, Mariliina huokaa. - Museo omine näyttelytiloineen, kokoelmineen ja muine asiakaspalveluineen identifioituu yleisöön yleensä paremmin. Kuntalaisille on myös etu saada palvelu yhdestä paikasta. Puhumattakaan siitä, miten merkityksellistä se on museon taloudelle monien matkojen ja kalliiden puhelujen jäädessä pois.

- Kaikki toiminnot yhdistävä museohanke on ollut jo 30 vuotta viireillä, ja oli jo välillä KTS:ssäkin, mutta laman ja säästöjen myötä se jäi pois, Mariliina kertoo ja mainitsee Glimsin alueen kaavan periaatteessa mahdollistavan uuden rakennuksen rakentamisen Vanhan Turuntien rinteeseen, Jorvin sairaalan puolelle.

- Museon sijaitseminen Kauniaisissa on Espoolle myös eräänlainen identiteettivääristymä, Mariliina uskoo. - Sitäpaitsi tällä talolla ei ole enää kauan elinikää. Se on rakennettu nopean rakentamisen aikana, joka näkyy ja tuntuu siinä, että elementtien raoista tuulee ja katto vuotaa. Korjaamista on koko ajan.

Museolle on tarjottu tilaa Weilin & Göösien talosta Tapiolassa.

- Siinä on taas omat ongelmansa, Mariliina tuumaa. - Meille tarjottu osa on toiminut maisemakonttorina, joten se vaatisi rakennettavaksi väliseinät arkistotiloille. Hankalinta on erillisen näyttelytilan sijainti kolmannessa kerroksessa hissin ja rappujen päässä. Vaaransa silläkin-hätätilan sattuessa.

Mariliinan mukaan WG:n rakennuksen itäpäädyssä sijaitseva Ruusuvooren suunnittelema osa, josta myös on keskusteltu, olisi parempi ratkaisu. Sinne olisi teknisesti mahdollista saada eri tiloja yhdistelemällä hyvät tilat näyttelyille ja museon varastoille. Paras vaihtoehto olisi tietysti oma rakennus.

Kirsti yhtyy toiveeseen omasta rakennuksesta: - Näyttelyn valmistelu on uskomatonta "roudausta", johon kuuluu mahtavasti työntekijöiden aikaa kustannusten muutenkin kohotessa korkeiksi. Saman rakennuksen sisällä paikasta paikkaan siirtäminen säästäisi kumpaakin. Viisautta rahan jakoon tarvittaisiin, Kirsti painottaa.

Kirsti unelmoi myös siitä, että avustussumääräraha pystyttäisiin nostamaan 80-luvun tasolle. Yhdistyksilläkin on hyviä hankkeita, joita ei kuitenkaan pystytä tukemaan tarpeellisessa mitassa.

#### POHDISKELUA

Pohdiskelomme museon saamaa julkisuutta: onko se riittävää vai olisiko siinä parantamisen varaa?

Mariliina toteaa museon näyttelyiden saaneen ihan kiitettävästi julkisuutta niin lehdistössä kuin sähköisissä viestimissäkin. Ylen aikaisessa ja eri paikallisradioissa. Sen sijaan Länsiväylä saa Mariliinan vähän kritisoidaan:

- Jos ihan rehellisiä ollaan, niin Länsiväylältä olisi enemmän julkisuutta toivottu. Kokemuksemme mukaan Helsingin Sanomatkin on kiinnostuneempi kuin Länsiväylä.

Tähän yhtyy myös Kirsti: - Tuntuu siltä, että tekemämme työ ansaitsisi näkyä enemmän. Meiltä päin ainakin tiedotus pelaa ja viestiä lähtee eteenpäin, mutta se ei tunnu tavoitettavan Länsiväylää.

Päädymme toteamukseen, että tiedonvälityksessä tiedonkulku riippuu melko suuresti toimittajien intresseistä. Aina ei auta tiedotteiden toimituksiin lähettäminen, on tiedettävä myös kuka on kiinnostunut.

#### TERVEISET YHDISTYKSELLEMME

Kysyn haastateltaviltani, haluavatko he viestittää jotakin 40-vuotista taivaltaan pian juhlivalle yhdistyksellemme?

- Yhdistyksen toiminnan taso on kärkipäässä Espoossa, ollut sitä jo vuosikymmeniä. Mitään lisää en uskalla ajatellakaan. Jos te jaksatte sitä näin edelleen viedä eteenpäin, niin 10 pistettä, Kirsti kiittelee.

Mariliina puolestaan viestittää:

- Teillä on mahdolloman arvokas materiaali hallussanne. Olavi Laineella on laaja valokuva-arkisto, joka pitäisi saada koottua ja kirjattua. Kun se on koossa toivomme saavamme tänne museoon oman osamme. Olemme joskus tehneet niin - en tiedä miten nykyisessä rahatilanteessa - että olemme lainanneet kuvat tänne, reprottu ne ja vastattu kustannuksista. Otetaan kaksi vedosta, joista yhdistys sai toisen. Se on tavallaan meiltä lievää, laajennettua avustusta.



Vielä lopuksi Mariliina lisää:

- Koska olette niin ansiokkaasti aluettanne kuvanneet, on syytä ottaa huomioon, että meillä on perinnettä lennushankkeita, joihin yhdistykselle annetaan avustusta. Lisäksi on muistettava, ettei perinnettä lennushankkeista huolimatta käsitä vain

mennyttä aikaa, vaan nykyhetken vaihteiden tallenteet ovat erityisen arvokkaita. Esimerkiksi valokuvista nähdään alueen muuttuminen ja historiallinen kehitys. Nykypäivän kuvat ovat tulevaisuuden historiaa.

TEKSTI JA KUVAT: Saini Lanu

## NÄYTTELYT

### GALLERIA OTSO

Ahertajankuja 4, Tapiola p. 465 562.  
Avoinna ti-pe 11-19, la-su 12-17.

12.4.-7.5.

### GOTLANNIN TAITEILIJASEURA

- grafiikkaa ja veistoksia

### ESPOON KAUPUNGIN MUSEO

Glims talomuseo



Glimsintie 1, Karvasmäki (Jorvin sairaalan vieressä), p. 862 979.  
Avoinna ti-pe klo 10-16, la-su klo 12-16 sekä työnäytösten aikana.  
Pääsymaksu aikuisilta 10 mk, ryhmälennus vähintään 10 hengen ryhmälle. Ilmainen opastus.

Kahvila avoinna la-su klo 11-16.

### PERUSNÄYTTELY

- Gilmsin maafiila ja entinen kestikievari

### VILLA ELFVIK

Elfvikintie 4, Laajalahti, p. 515 288

Villa Elfvikin kesäkausi alkaa huhtikuussa, ja aukioloaikamme ovat ma-pe 9-16, la-su 11-16. Opas on paikalla viikonloppuisin.

### Kahvila Elfvira

on avoinna kaikkina muina päivinä paitsi maanantaina, ti-pe klo 10-16 ja la-su 11-16.

Kokemista ja näkemistä kaikenikäisille!

## HUONEISTOJA

### KULTTUURITILOJEN KÄYTTÖVUOROT HAETTAVANA

Espoolaiset järjestöt, seurakunnat, musiikkiyhdykset ym. yhteisöt voivat hakea Karakallion monitoimitalon salin, Kannusillanmäen väestösuojan teatterisalun ja musiikkitalojen sekä Tuulimäen musiikkitalojen käyttövuoroja seuraavalle toimintakaudelle (syyskuusi 95 - kevätkuusi 96). Kannusillan ja Tuulimäen kulttuuritaloita voivat käyttövuoroja hakea myös eri alojen taiteenharrastajat.

Edellä mainittujen tilojen yksittäisiä käyttövuoroja jaetaan vakiovuorojen selvityä seuraavista puhelinnumeroista: Karakallion monitoimitalo, p. 595 382, Kannusillan teatteri, p. 430 7423 ja musiikin harjoitustilat, p. 460 116.

Karakallion monitoimitalon salissa on toistaiseksi vain rajoitetusti käyttövuoroja ulkopuolisille.

Vakiovuorojen kirjalliset hakemukset on toimitettava 5.5.1995 mennessä kulttuuritoimen keskuskeskukseen, os. Itätuulenkuja 8, 02100 Espoo, p. 430 71 (vaihe).



### LOUHISALI

24.4. ma 19.00 Virtahepo olohuoneessa - Hämeenlinnan Kaupunginteatteri. 80/60/30,- (Espoon Teatteri)

25.4. ti 19.00 Virtahepo olohuoneessa  
26.4. ke 19.00 Virtahepo olohuoneessa  
3.5. ke 19.00 Ulysse a l'envers. Teatterivierailu Ranskasta - Cosmos Koleji. 80/60/30,- (Espoon Teatteri)

### NÄYTTELYTILA

28.3.-9.4. Tekstiili- ja kuvataidenäyttely  
- Espoon työväenopisto  
11.4.-30.4. Marjatta Maula  
- Espoon Kuvataiteilijat ry

# PITKÄJÄRVEN VPK

## U U T I S E T

### Pelasta Hälytä Sammuta



#### Opettele käyttämään sammutinta

- kaikissa on käyttöohje
- ke käyttöohje
- musta olla matalana sammuttaessa siinäoloissa

#### Rasva, ruokaöljy, steariini:



- kansi päälle
- palo tukahduttaa
- jos palo ei tukahdu näin, käytä jauhesammutinta.

#### VAROITUS

Ei koskaan vettä kuumaan öljyyn!



#### Palava TV ja muut sähkölaitteet:



Vettä kosketin seinästä ja käytä jauhesammutinta, huopaa tms.

#### Auto - Vene:



Sammuta jauhesammuttimella hanki jauhesammutin

#### HANKI PALOVAROITIN



N. 100 m<sup>3</sup> huoneisto täyttyy savulla parissa minuutissa. Savu ei herätä, se tännuttaa. Hanki palovaroitin. Se herättää sinut!

#### KEVÄT KOITTA!

Koittaa se kevät sittenkin, vaikka talvi sitkeästi vastustaa tapahtumaa. Haravat kaivetaan esiin ja päästään pihankunnostustöihin.

Tuokin puu pitäisi kaataa, mutta onnistuukohan se omin neuvoin? No, eipä hätää, soitto VPK:lle, niin tulemme katsastamaan tilanteen, kerromme hinnan sekä kaadamme puun.

Meiltä onnistuu myös pihanpesut, kaivojen tyhjennykset, veden ajot ym. avunannot.

Paloautomme lähestyy uhkaavasti eläkeikää ja joudumme toistaiseksi toimimaan kaupungin vara-auton voimin. Lujasti on töitä paiskottava, että päästäisiin edes haaveilemaan uudesta paloautosta.

#### JA SIITÄ KODIN TURVALLISUUDESTA:

Käsisammuttimista on ollut kovasti kysyntää, ja me toimitamme niitä edelleen. Esim. 6 kg:n jauhesammutin maksaa meillä vain 400 markkaa.

Korkealuokkaisen palovaroittimen tuomme kotiisi, asennamme sen sekä opastamme sen käytössä - kaikki tämä vain 100 markkaa, ja voit nukkua yösi rauhassa palovaroittimen valvoessa.

#### LOPUKSI IHAN TUTTU JUTTU, MUTTA KERRATAANPA VIELÄ:

Espoon järjestyssäännön 15 §:n mukaan on avotulen teosta säädetty seuraavasti: "Taajamassa nuotion ja kokkotulen tai niihin rinnastettavan avotulen sytyttäminen ja polttaminen on kielletty ilman paloviranomaisen lupaa."

Kuitenkin pientaloalueella on oksien, risujen ja kasvien lehtien polttaminen sallittu 15.9. - 30.4. välisenä aikana, jos polttamisesta on ilmoitettu palolaitoksen valvomoon (puh. 8699) eikä siitä aiheudu kohtuutonta haittaa naapureille ja lähiympäristölle.

Risujen, oksien ja lehtien lisäksi ei saa polttaa mitään muita jätteitä, kuten esim. rakennusjätteitä.

Kovalla tuulella tai metsäpalovaroituksen aikana ei tulta risukasaan tule sytyttää. On kohtuullista ja hyvä myös muistaa, ettei savu ja kipinät aiheuta haittaa tai vaaraa naapureille.

Niin ikään polttajan on hyvä muistaa, että hän on vastuussa polttamisesta ja sen mahdollisista seurauksista. Hänen tulee aina tarkoin harkita, ja ottaa huomioon edellä mainitut asiat ennen sytyttämistä. Polttopaikalle tulee aina varata esim. paineellinen vesiletku ja 2-3 vesiämpäriä.

Polttamisen jälkeen tulee hiillos sammuttaa ja polttopaikan välitön ympäristö kastella runsaalla vedellä.

**HUOM!!!**  
PALOMIESTEN LAKKO saattaa olla jo ohi tätä julkistettaessa, mutta on hyvä muistaa, että lakon aikana palopäällikön määräyksestä risujen ja oksien polttaminen on toistaiseksi kielletty.

#### SOITTELLAAN!

PITKÄJÄRVEN VPK, PUH. 846 802  
LASSE GUSTAFSSON, PUH. 847 814, 949-458167



#### Omat vaatteet tulessa:

##### HEITTÄYDY PITKÄKSEI JA KIERISKELE!

- Liekit ja lämpö kohoavat ylöspäin:
- suoja kasvot
- heittäydy pitkäksi
- tukahduta palo kieriskelämällä



#### Toisen vaatteet tulessa:



- Puutu heti länteesen
- uhri pitkään
- tukahduta palo
- suoja kasvoja

#### Jäähdytä vedellä



- Palovamma pahenee vaikka palaminen loppuu!
- jäähdytä pitkään, pitkään juoksevalle kylmällä vedellä
- jos vamma on kammennut suurempi, mene sairaalaan!

#### Käsisammutin



- Eri tyyppä
- Jauhe
- Vaahdot
- Hällappo
- Vesi

Suosittellemme ABE-jauhesammutinta, sillä se on tehokas mitei kaikissa paloissa!

**HUOM!** Vettä tai vaahdot ei voi käyttää sähkökatapaloissa.

## KIINTEISTÖJEN VERO- PAINeita LISÄTÄÄN

Maamme veroasiantuntijat ovat pyrkineet löytämään ratkaisua ylikireäksi tulleeeseen tuloverotukseen.

Varsin monet asiantuntijat ovat päätyneet esittämään sitä, että tuloveroa voitaisiin alentaa mikäli kiinteistöveroa voidaan nostaa.

Veroprofessori Kari S. Tikka esittää, että kiinteistövero nostettaisiin 2 miljardilla markalla eli verotus lähes kaksinkertaistettaisiin.

Kiinteistöverotuksen nostamisen puolesta on kirjoitellut myös Vihreiden pääideologi Osmo Soiniavaara. Hän pitää suotavana tuloverotuksen korvaamista kiinteistöjen verotuksella. Kiinteistöverotuksen etuna hän pitää sitä, että tämä alentaa asuntojen hintoja ja siltä osin alentaa asumiskustannuksia. Myös Tampereen kunnallistalouden professori näkee kiinteistöveron nostamisen avaimena kuntien talouskriisien ratkaisemiselle.

### Verot jo yli kolmanneksen kiinteistöjen hoitokuluista

Kiinteistöt ovat yhä vahvemmin osallistuneet kuntien verotulojen paikkaamiseen.

Kiinteistöjen hoitokuluista on jo nyt yli kolmannes erilaisia veroja ja veron luonteisia maksuja. Verojen osuus on nopeasti kasvanut eikä kasvulle näytä vielä olevan rajoja.

Kiinteistöverouudistuksessa yhdistettiin neljä veroa ja maksua. Vuodesta 1992 kiinteistöverot nousivat Espoossa 3,7-kertaisiksi. Kiinteistöveron nostolla on pys-

tytty hillitsemään kunnallisverojen nousua 1-1,5 äyripennää. Voidaan sanoa, että kiinteistöverotuksen uudistuksessa verotuskäytäntö yksinkertaistettiin, mutta kunnan verotulot moninkertaistettiin.

### Veroalen rahoittaminen kiinteistöverolla mahdotonta

Veroprofessorin ja muiden asiantuntijoiden esitykset kiinteistöveron nostamisesta lähes 100 %:lla ovat mahdottomia. Tämä veron kiristys raihtaisi suurta osaa suomalaisista joko suoraan veron maksajina tai korotetun vuokran tai yhtiövastikkeen maksajina. Se merkisi tuntuvaa asumiskustannusten nousua.

Kiinteistöveron noston avulla rahoitettu tuloveroalennus maksettaisiin jokseenkin samoilla henkilöillä, jotka veroalennuksesta hyötyisivät.

Asumiskulujen nousu kuitenkin rasittaisi pahiten pienituloisia.

### Energiaverotus nostaa jälleen asumiskuluja

Valtion ensi vuoden talousarvioon on sisällytetty energiaverotuksen nosto 900 miljoonalla markalla. Tästä noin nel-



Ukko Laurila

jännes kohdistuu asumiskustannuksiin. Energian haittaverot tulee lisäämään tänä vuonna asumiskustannuksia 10-15 penniä/m<sup>2</sup>/kk.

### Arvonlisävero raskaimpana asumiskustannuksina

Asuntoyhtiöt ja asukkaat ovat arvonlisäveron lopullisia maksajia ja koska heillä ei ole veron vähentämismahdollisuuksia, vero tulee asumiskustannuksiin koko painollaan.

Kun kiinteistönhoitoon ja vuosikorjauksiin kohdistuva arvonlisävero lasketaan yhteen, jokaisen asukkaan tulee maksaa tänä vuonna noin 1-1,4 mk/m<sup>2</sup>/kk lisäkustannuksena.

### Verot vievät remonttirahat

Kun muutaman viime vuoden ajalta tehdyt veronkorotukset lasketaan yhteen, saadaan lähes 3 mk/m<sup>2</sup>/kk yhteissumma. Kun Suomen Kiinteistöliitossa tehty-

jen tutkimusten mukaan 3 mk/m<sup>2</sup>/kk riittäisi varsin hyvin kiinteistöjen remontointiin ja niiden pitämiseen laadukkaalla tasolla.

Verottaja uskoo, että kun kansalaisten veronmaksukyky on alentunut, asuintalolla sen sijaan olisi erityisen hyvä veronmaksukyky.

Kiinteistöalan ammattilaisten ja asukkaiden tulee tarkasti seurata sitä, missä määrin asumisen verotus kasvaa.

Politiikoille on tehtävä selväksi, että yhtiövastikkeena kootut markat on tarkoitettu ensisijaisesti asumispalvelujen tuottamiseen eikä kuntien menojen kattamiseen.

Tämän päivän verosuus yhtiövastikkeista on yli 30 %.

Sen täytyy riittää, se on jo liikaa.

Ukko Laurila  
toimitusjohtaja  
Suomen Kiinteistöliitto

## ESPOON TEATTERI

### REVONTULIHALLI



Kohuttu, kehuttu ja lyttyyn lyöty - se on itse nähtävä!

## Juhlavuosi

George Taborin  
musta komedia.  
Ohjaus Martin Fried.  
Esitykset 4.5. asti

Tulossa **LÖÜHISALIIN**  
Teatteriryhmä Cosmos Koleji  
Lyonista vieraille 3.-4.5.  
Pasolini-seminaari 10.-11.5.

Liput 461 922 ja LP



Politiikko, joka moittii  
tiedotusvälineitä, on kuin  
merimies, joka moittii  
merta.

- Enoch Powell



PAPERITUKKUKUUKKE

# J. ELIASSON OY

SANTARADANTIE 01370 VANTAA Puhelin 90-8735100  
TELEFAX 90-8736176

## PRESIDENTIN LINNAAN!

LAUANTAINA 29.4.1995 KLO 11.30

Kokoonnumme

Mariankatu 2-4 edessä klo 11.15.

TULE AJOISSA,

MUUTEN ET PÄÄSE SISÄLLE LINNAAN!

## HYMYÄ HUULEEN

## JENKKI HUUMORIA

Rahasta:

Raha = köyhän luottokortti

Alkoholista ja tupakasta:  
Olipa kerran pieni tyttö, joka oli sadisti. Hän lukitsi vessan oven, kun isällä oli oluthipat.

Hänellä oli aina taskussaan laatta, jossa luki: "Jos löydätte minut makaamasta tiedottomana, älkää antako insuliinia. Olen juovuksissa."

- Saisinko savukkeen?
- Ottakaa koko aski.
- Kiitos. Löytyykö tulta?
- Tässä. Pitäkää sytytinkin.
- Kiitos kiitos. Onko teillä öljylähde vai kulta-kaivos?
- Ei. Keuhkosyöpä.

Lapsista:

- Hollywoodilaislapset keskusteleivat perhesuhteistaan:
- Minulla on kaksi veljeä ja sisar. Paljonko lapsia teillä on?
- Minä vain. Mutta minulla on neljä isää ensimmäisen äitini kanssa ja kolme äitiä neljännen isäni kanssa.
- Kuulehan pikku Charlie, miksi sinä joka aamu myöhästyit koulusta, kovisti opettaja ensiluokkalaista.
- No kun tuossa koulun lähellä on liikennemerkki, jossa lukee: Koulu - hiljentää vauhtia.

## JENKKI HUUMORIA

Rakkaudesta ja seurauksista:

- Äiti, olen raskaana.
- Herra Jumala, äiti parkaisi, kuka isä on?
- Mistä minä tiedän. Sinä et ole antanut minun seurustella vakituisesti.
- Mutta Henry, lapsi ei ole meidän.
- Suu kiinni. Vaunut on paremmat.

Elämästä ja kuolemasta:

- Älä yritä estää minua, isä, poika sanoi, lähdän etsimään hurjia seikkailuja, uusia elämyksiä, kiihottavia naisia.
- Odota poika, isä huusi, minä tulen mukaan.
- Ohhoh!
- Mitä nyt?
- Panin käteni sirkkeliin - näin - pahus vieköön, siinä meni toinenkin.
- Leski kaasi varovasti miehensä tuhkan tiimalasiin:
- Ja nyt sinä pahuksen pummi joudut lopultakin tekemään töitä.
- Saatoit vaimosi haudan lepoon viime viikolla?
- Pakko oli. Se kuoli.

ONGELMAJÄTTEET JA METALLIROMU

YTV:N ongelmajätteitä ja metalliromua keräävät autot pysähtyvät alueellamme keskiviikkona 3.5. klo 17.50 - 18.20 Tammitorilla, Tammipääntie 55.

**Ongelmajätteitä keräävään autoon**

voi tuoda kaikkia kodin ongelmajätteitä, joita ovat mm. maalit, liimat, lakat, kyllästysaineet, liuottimet (esim. tärpätti, tinneri, tolueeni), lyijyakut, jäteöljyt, nappiparistot, ladattavat nikkeli-kadmium -paristot, lääkkeet, loisteputket, elohopeakuumemittarit, torjunta- ja kasvinsuojeluaineet, hapot ja emäkset.

Ongelmajätteet tuodaan autolle lajiteltuina siten, että lääkkeet ovat yhdessä pussissa; kuumemittarit toisessa; torjunta-aineet kolmannessa pussissa jne.

**Metalliromua keräävään autoon**

voi tuoda kotitalouksien metalliromua kuten televisioita, jääkaappeja, pakastimia, liesiä, elektroniikkaa, tyhjiä metalliastioita, polkupyörän runkoja ym. metalliromua.

PALAMATON TALOUSROMU

Yhdistyksemme järjestää jokakevällisen tapaan palamattoman talousromun poiskuljetuksen.

Kuljetus tapahtuu siirtolavalla, joka sijoitetaan Tammenterhon pihaan, Tammipääntie 33.

Romut voi tuoda ja pakata lavalle tiistaina 25.4. ja keskiviikkona 26.4., lavat tyhjenetään siivoustalkoiden jälkeen klo 20.00.

H u o m ! E i t ä l l e l a v a l l e :

Ongelmajätteitä!

Eikä myöskään rakennusjätteitä, risuja, kantoja, kiviä, tuhkaa! Paperit, pahvit, lasit ja paristot omiin keräyspisteisiin!

SIIVOUSTALKOOT

Tienvarsien, metsiköiden ja puistojen siivoustalkoot järjestetään keskiviikkona 26.4.

Kokoonnutaan klo 18.00 Tammenterhon pihassa työnjakoa varten.

Myös omalta kadulta voi aloittaa siivoamisen.

Talkoiden jälkeen tarjotaan talkookahvit ja mehut.

TAVARANVAIHTOPÄIVÄT

Jos nurkissasi pyörii roinaa, joka jollekin toiselle voi olla vielä käyttökelpoista, tuo se tavaravaihtoon Tammenterhoon romulavan viereen 25 - 26.4.



\*\*\*\*\*

**SIIVOUSTALKOOT**

Jätelava poisheitettäviä tavaroita varten Tammenterhon pihalla ti 25. - ke 26.4.

**VARSINAISET SIIVOUSTALKOOT**  
ke 26.4. klo 18.00 kokoonnutaan Tammenterhon pihalle, jossa välineiden jako.

**TALKOOKAHVIT KLO n. 19.00**  
**TAMMENTERHOSSA**

\*\*\*\*\*

**RANTATALKOOT**

PE 12.5. klo 18 alkaen

uimarannalla

Jatketaan tarpeen mukaan

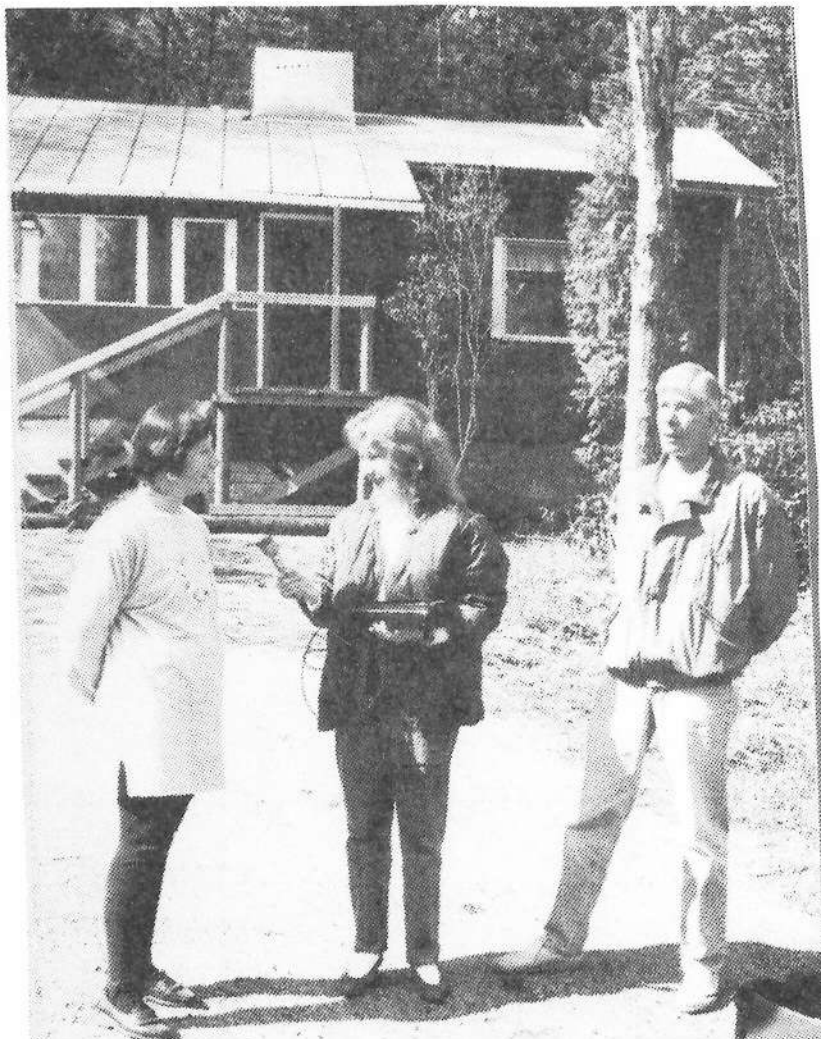
lauantaina

'PALKAKSI' VIRVOKKEITA

\*\*\*\*\*

**RADIO-OHJELMA TAMMENTERHOSTA**

**24.5.94**



*Ylen aikaisen uutistoimittaja Marja Ala-Kokko (kesk.) haastattelee Saini Lanua Tammenterhon pihalla. Mukana kuvassa Ylen aikaisen autonkuljettaja.*

*KUVA: Olavi Laine*



Onko ongelma! Puuttuuko jotain?  
**KAIKKEA TÄTÄ SE VUOKRAA!**

- Pinottavia MUUTTOLAATIKOITA
- NOKKAKÄRRYJÄ
- Autojen KATTOBOXIT
- Autojen PERÄKÄRRYJÄ
- PUUTARHAJYRSIN
- Itsevetävä NURMIKONLEIKKURI
- PAINEPESURI
- Sähkökäyttöisiä käsityökaluja
- Toimitus- ja noutopalvelua



**Vuokrapalvelu Oy Rajala**

ma-to 13.00-16.00  
 pe 9.00-13.00  
 la-su Suljettu

Punavuorenkatu 22  
 00150 Helsinki

puh 177 324 fax 626 318

**TARVITSETKO JOSKUS APUA**

- Kalusteiden asennusta ja kasausta
- Varasto ja kirjahyllyjen purku ja kasaus
- Pienkoneasennukset
- Kiinteistön hoitoa ja korjauksia
- Verhotankojen ja taulujen kiinnitykset
- Työt joita itse et ehdi tai pysty hoitamaan
- Ammattitaito 15 vuoden työkokemuksella



Soita ja kysy lisää

**Vuokrapalvelu Oy Rajala**

ma-to 13.00-16.00  
 pe 9.00-13.00  
 la-su Suljettu

Punavuorenkatu 22  
 00150 Helsinki

puh 177 324 fax 626 318



**ESPOON  
 SÄHKÖMIEHET KY**

Riihimäntie 22 02730 ESPOO  
 Puh. 90-844 604 Fax. 90-853 3184



MUKANA TALKOISSA



**LOUHION PELTI**  
 KIINTEISTÖJEN RAKENNUSPELTITYÖT

Tammipöytäntie 28 puh. 845103  
 949-415352  
 02730 ESPOO Jupperi koli 8534530

## TAPAHTUMAKATSAUS



## TALVITAPAHTUMA RANTANIITYLLÄ

Jupperissa, ainakin järjestäjien joukossa, henkäistiin helpotuksesta, kun saatiin sen verran lunta, että sunnuntaina 12.2. klo 13 pidetyssä Rantaniityn talvitapahtumassa päästiin pitämään hiihtokilpailuja. Värikkäisiin urheiluasuihin sonnustautuneita jupperilaisia oli mukana kuutisenkymmentä, joista lapsia suurin joukko.

Hiihdossa kilpailtiin eri ikäryhmissä kaikkien ollessa innolla kiertämässä latuja, joiden kulkureiteistä välillä tuli pieniä väärinkäsityksiäkin. Mainittakoon, että hiihtomatkan pituudessa oli ikä otettu huomioon.

Kilpailujen jälkeen riennettiin joukolla Tammenterhoon palkintolusikoita saamaan. Kilvan nostattamaan nälkään ja janoon oli tarjolla kuumia nakkeja, makoisia pullia, mehua ja kahvia.

VOITTAJIEN LISÄKSI KILPAILUUN OSALLISTUIVAT (aakkosjärjestyksessä):

KIRSTI ERKE	ANNA HOLMA
HANNES HOLMA	HANNU HOLMA
LIISA HOLMA	MIKAEL HONKALA
KAROLIINA HYRY	MARKUS JUOPPERI
JERRY LAINE	MARKKU PELKONEN
OTTO PUOMIO	KAISA SAVOLAINEN
KARIN SAVOLAINEN	KERTTU SAVOLAINEN
OUTI SAVOLAINEN	SAARA SUIKKARI
ERKKI TARVAINEN	TYTTI VIRTANEN
JUKKA VUOPALA	

## KILPAILUTULOKSET:

Alle 5-vuotiaat: aika min.

I. MARIA VUOPALA	2,30
II. JENNI VUOKILA	4,10
III. TUOMAS JUOPPERI	5,00

Alle 7-vuotiaat:

I. PERTTU PAUKKERI	1,35
II. SONJA KOSKINEN	1,40
III. OILI-MAIJA PELKONEN	2,00
LEO HYRY	2,00

Alle 9-vuotiaat:

I. TAPANI PELKONEN	1,45
II. HEIKKI PAUKKERI	1,55
III. JOHANNES SUIKKANEN	2,10

Alle 11-vuotiaat:

I. PANU PAUKKERI	1,46
II. MARTIN KOSKINEN	1,48
III. TUOMAS VUOKILA	2,06

Alle 13-vuotiaat:

I. JAAKKO PELKONEN	1,53
II. SEPPO PAUKKERI	2,12
III. JUSSI HOLMA	2,23

Yli 13-vuotiaat:

I. ERKKI VUOKILA	1,40
II. KAI HAAPAMAKI	1,43
III. RISTO VUOKILA	1,50

ONNEA VOITTAJILLE!

**Käännä**

## LASKIAISTIISTAI LANUNMÄESSÄ

Laskiaistiistain iltapulkkailu Lanunmäessä sujui tänäkin vuonna perinteiseen tapaan. Mäessä sentään oli vielä luntakin, vaikka edellisen viikon vesisateet olivat muualta sitä ahneesti syöneet. Pojat olivat rakennelleet tammikuun loppupuolen "hirmulumimyrskyn" suoman runsaan lumen ansiosta hyppyreitä, jotka tekivät mäestä tavanomaista kiintoisamman.

Väkeä oli runsaasti niin laskijoina kuin katselijoinakin ja porukkaa tuli parituntisen mäenlaskun aikana koko ajan lisää. Kaiken kaikkiaan lienee iltapulkkailu vetänyt seitsemisenkymmentä jupperilaista mukaan talvisesta riemusta nauttimaan. Valitettavasti Olavi Laine ei sairauden vuoksi päässyt tapahtumaa ikuistamaan, joukossa näet oli monia taitavia pulkkailijoita, kelkkailijoita ja jopa 'suksijoita', joiden taidonnäytteet eivät allekirjoittaneen näppäileminä kuvina anna täyttä oikeutta taitajille.

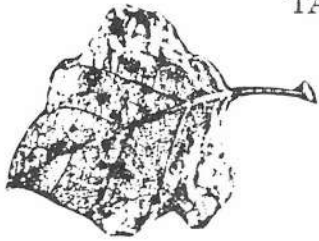
Tällä kertaa ei kuumalle mehulle tarvinnutkaan lähteä Tammenterhoon, vaan virkistystoimikunta oli tuonut "mehukanuunansa" ja muut herkut paikalle mäen alapäähän, jossa saattoi kaiken riehnan lomassa sammuttaa janoa ja napostella pikku purtavaa.

TEKSTI JA KUVAT: Saini Lanu



## TAPAHTUU TAMMENTERHOSSA

TAMMIPÄÄNTIE MAALISKUUN ILTANA



Tuijottaessani kuraista tietä  
 jäätymäisillään olevat vesikiteet  
 heijastivat tähtien kimallusta  
 katulamppujen valossa

Silve



## ASKARTELUKERHO

ASKARTELUKERHO KOULUIKÄISILLE JA VÄHÄN NUOREMMILLEKIN JOKA  
 TORSTAI KLO 18 - 19. KERHON VETÄJÄNÄ JENNI.

TERVETULOA MUKAAN!

TOIVOO

JENNI PUH. 599 719

## "SAININ SEURA"

"SAININ SEURASSA" ON PIDETTY 'HISTORIIKKI-ISTUNTOJA' JOKA TOINEN  
 TIISTAI KLO 19, JA NE JATKUVAT TOUKOKUUN LOPPUUN.

KAIKKI ASIASTA KIIINNOSTUNEET, TERVETULOA!

TOIVOO

SAINI PUH. 846 054

## KESKUSTELUILLAT

JATKUVAT KOKO KEVÄÄN KESKIVIIKKOILTAISIN KLO 19 ALKAEN.

KESKUSTELUILTOJEN TEEMAA NOUDATTAEN:

"KAIKESTA JUTTUA JA KÄSITYÖT MUKAAN"!!!

SILVE JA PIRJO  
 PUH. 847 363 845 004

---

## SUKUTUTKIMUSKURSSI

SUKUJA TUTKITAAN TOUKOKUUN LOPPUUN PIRJO MATTILAN ASiantuntevalla OHJauksella joka toinen keskiviikko klo 19.

SUKUTUTKIJAT REIPPAASTI MUKAAN!

TOIVOO

PIRJO  
PUH. 845 004

---

## AVOINTEN OVIENTORSTAI

<> <> <> <> <> <> <> HEI TE KAIKKI!

JOILLA ON VAPAATA LOMAN, ELÄKKEEN TAI MUUN SYYN VUOKSI.  
TULKAA TAMMENTERHOON LUESKELEMAAN LEHTIÄ  
TAI MUUTEN VAAN JUTTELEMAAN.

AVOIMET OVET JOKA TOINEN TORSTAI KLO 16.00 - 18.00.

ISÄNTÄNÄ TOIMII OLAVI LAINE, PUH. 846 866

KERÄÄMME VÄHÄNKÄYTETTYJÄ LEHTIÄ TARKOITUKSEEN. NE VOI  
OTTAA MUKAAN TAI JÄTTÄÄ TAMMENTERHON PIHASSA OLEVAAN  
HIEKKALAATIKKON, JOSTA PELASTAMME NE TALTEEN SISÄTILOIHIN.  
(HESARIAKIN ON OLLUT KIVA SELAILLA KIITTÄÄ SILVE)

---

JUPPERILAINEN!

LIITY JUPPERIN OMAKOTIYHDISTYKSEN  
JÄSENEKSI. SOITA YHDISTYKSEN RAHAS-  
TONHOITAJALLE SEPPO RÄISÄSELLE



84 64 87

---

# TOIMINTAKERTOMUS VUODELTA 1994

## 1. YLEISTÄ

Vuosi 1994 oli yhdistyksen 39 toimintavuosi. Yhdistys on perustettu 11.9.1956.

Yhdistys on järjestämällään tilaisuuksilla pyrkinyt edistämään asukkaiden välistä kanssakäymistä ja luomaan yhteishenkeä.

Asemakaavoituksen osalta alueellamme alkaa jälleen tapahtua. Jupperi I:n asuntojen lukumäärän rajoitusta on vahvistettu. Jupperi III:n alue sisältyy Rastala II:n alueeseen, joka kaavoitusta varten on jaettu kolmeen osaan. Asemakaavana Jupperi III:n nimi tulee olemaan Pelomäki.

Kaavoituksen aloituskokous pidettiin Jupperin koululla 22.8.1994.

Tammijäätien (Jupperintien) rakentamiseen vahvistettujen suunnitelmiin mukaisesti olemme yrittäneet vaikuttaa, ja toiminta on vihdoin tuottanut tuloksia. Määrärahat on saatu talousarvioon. Rakentamisen pitäisi alkaa vuoden 1995 aikana.

Yhdistyksen toimittila sai kilpailun tuloksena nimen Tammenterho, ja sen kunnostusta on jatkettu. Painopiste on siirtynyt ulkopuolen ja piha-alueen kunnostukseen.

## 2. JÄSENET

Yhdistyksen jäsenmäärä oli vuoden 1994 lopussa 300 henkeä. Lisääntymistä oli tapahtunut 4 henkilön verran. Uusia jäseniä oli liittyneet 7 ja 3 poistettu jäsenluettelosta kuolemantapausten tai kiinteistöjen myyntiin takia.

## 3. YHDISTYKSEN KOKOUKSET

Sääntömääräinen kevätkokous pidettiin 18.5.94 Tammenterhossa, jonka pihalla esiteltiin kompostointia ennen kokousta. Läsnä oli 21 osanottajaa, joista varsinaisia jäseniä oli 19. Käsiteltiin mm. johdoston muutosesitystä Jupperin teministössä. Todettiin, että Riikimäntien asukkaat vastustavat tämän nimen muuttamista, ja päätettiin luopua sen osalta esityksestä. Sääntömääräinen syyskokous pidettiin 22.11.94 Tammenterhossa. Läsnä oli 20 varsinaista jäsentä.

## 4. JÄSENYEDET JÄRJESTÖISSÄ

Yhdistys on jäsenenä seuraavissa järjestöissä:  
Leppävaaran alueneuvottelukunta  
Suomen Kotiseutuliitto  
Espoon Kotiseutuyhdistysten Liitto (EKYL)  
Suomen Sukututkimusseura

Edustajamme Leppävaaran alueneuvottelukunnassa oli Silve Sahlan. Alueneuvottelukuntien toimintakausi on toistaiseksi vuoden 1994 alusta valtuustokauden loppuun.

Suomen Kotiseutuliiton vuosikokouksessa Kotiseutupäivien yhteydessä Lohjalla virallisena edustajana oli Kai Haapamäki.

EKYL:n varsinaisissa kokouksissa edustajana oli Saini Lanu. Silve Sahlan oli EKYL:n hallituksen jäsen ja sen varapuheenjohtaja.

## 5. JOHTOKUNTA JA TOIMIHENKILÖT

5.1 Johtokunta  
Johtokuntaan kuuluu puheenjohtaja ja seitsemän jäsentä.

Puheenjohtaja  
Varapuheenjohtaja  
Jäsenet

Silve Sahlan 10  
Olavi Laine 9  
Kai Haapamäki 10  
Sirpa Hertzell-Westerlund 9  
Saini Lanu 11  
Lasse Lehto 8  
Anne Malinin 8  
Merja Puromies 11

Johtokunta on pitänyt yksitoista kokousta vuoden aikana. Numero jäsenen nimen jälkeen osoittaa hänen osallistumisensa kokouksiin.

## 5.2 Toimihenkilöt

Yhdistyksen sihteeri oli Anne Malinin, ja rahastonhoitajana toimi Seppo Räsänen.

Yhdistyksen tilintarkastajina toimivat Pekka Perttula ja Iivo Lassila ja varatilintarkastajina Mauno Marjeta ja Leila Peltonen. Toistatarkastajana toimi Kai Haapamäki.

Lehden päätoimittaja oli Saini Lanu.

## 6. TOIMIKUNNAT

Johtokunta oli asettanut seuraavat kuusi toimikuntaa päätöksinä valmisteleviin tehtäviin:

- 1 Perinnetoimikunta
- 2 Sijoitustoimikunta
- 3 Talkootoimikunta
- 4 Tammenterho-toimikunta
- 5 Tiedotustoimikunta
- 6 Virkistystoimikunta

Luettelo toimikuntien kokoonpanosta ja niiden toiminta-alueesta on julkaistu lehdessä 1/95.

## 7. ASUKASTAPAHTUMAT

- 13.2.94 Talvipahtuma Rantanityllä. Kahvi- ja mehutarjoilu Tammenterhossa, minne vaellettiin kilpailun jälkeen. Osallistujia n. 70 henkeä.  
15.2.94 Laskiaispukkiamäki Lanunmäessä, jossa tarjottiin myös kuumaa mehua. Osallistujia n. 85.  
16.2.94 Turvalaiteinfo Tammenterhossa. Osanottajia 11.  
20.4.94 Siivoustalkoot. Välineiden jako Tammenterhon pihalla, samoin päätöskahvit. Osallistui 15 aikuista ja 25 lasta.  
6.5.94 Uimarannan kunnostustalkoot. Osallistujia 12 aikuista, 18 lasta.  
8.5.94 Erkki Tarvaisen taidenäyttely avajaiset Tammenterhossa. Kävijöitä n. 19 henkeä.  
28.8.94 Kesäjuhla siirrettiin uhaavaan sateen vuoksi Tammenterhoon. EKYL:n kustantama taikuri esiintyi. Sateen tauottua järjestettiin tikanhetto- ja pussi juoksupilailut pihalla. Osallistujia n. 70.  
17.9.94 "Römpäjäiset" VPK:n talolla. Osallistujia 47. Musiikista huolehti IVB-kvartetti.  
18.11.94 Teatteriretki Espoon teatterin Revontulihalliin. Näytelmänä oli "Kolme sisarta", osallistujia 13.  
11.12.94 Pikujoulu Tammenterhossa lapsille ja aikuisille. Joulupukki ja glögitarjoilu. Osanottajia n. 20 aikuista ja 10 lasta.

## 8. HARRASTUS- JA KERHOTOIMINTA

### 8.1 Lentopallo

Kesällä pelattiin rantaniityllä. Sisätiloissa pelattiin Jupperin koulun liikuntasalissa. Syksyllä kävi ilmi, että koulun käytö oli tullut maksulliseksi. Syyskaudelta kustannus oli n. 1500,- mk.



- 8.2 "Tiinan kerho" kevtäkaudella, syksyllä "Askartelukerho"  
Askartelukerho on tarkoitettu n. 5-8 vuotiaille lapsille. Kerho kokoontuu kerran viikossa ja vetäjänä toimi kevtäkaudella Tiina Virtanen. Syksyllä saimme uuden kerhonvetäjän, 16-vuotiaan Jenni Lindholm. Osanottajia on ollut n. 7-11 lasta.
- 8.3 "Kavionkopse"  
Hevosaiheinen kerho toimi kevtäkauden vetäjänä Kirsti Erke ja Outi Savolainen. Se kokoontui kerran viikossa.
- 8.4 Sukututkimuskurssi  
Pirjo Mattilan johdolla on kokoonnuttu joka toinen viikko. On tehyy useita retkiä Valtionaristoon. Yhdistys on liittynyt Suomen Sukututkimusseuran jäseneksi, ja saa sen myötä GENOS-lehden, joka ilmestyy neljä kertaa vuodessa.
- 8.5 "Saimin seura"  
Kirjallisuus- ja keskustelukerho Saimi Lanun johdolla on keskittänyt toimintansa yhdistyksen 40-vuotijulkaisun materiaalin kokoamiseen. Kokoontuu joka toinen viikko.
- 8.6 Lehtienlukuiltoja  
Torstai-iltoja varten avoimet ovat mahdollistivat pistäytymisen tutkimaan yhdistyksen hankkimia lehtiä ja kirjoja. Ovien aukkipitäjänä toimi Seppo Akrenius.
- 8.7 Polkupyörin korjauskerho  
Kesäkautena on vaatimattomasti kellartiloissa toiminut polkupyörin korjauskerho, joka mielellään ottaa vastaan kaikenlaisia polkupyörän osia. Edellämainitut kerhot kokoontuvat tietenkin kaikki Tammenterhossa.
9. TIEDOTUSTOIMINTA
- 9.1 Yhdistyksen oma lehti  
Jupperin Omakotiyhdistys ry:n jäsenlehti ilmestyi neljä kertaa ja jaettiin peittoajakeluna koko Jupperin alueelle ja postitettiin muualla asuville jäsenille. Painos on 550 kpl. Joistakin tapahtumista muistutettiin lisäksi tolppailmoituksilla.
- 9.2 Yhdistys radioaalloilla  
Ylien aikaisen toimittaja Marja Alakokko haastatteli Tammenterho-aiheen puitteissa Olavi Lainetta ja Saini Lanua. Ohjelma tuli radiosta 9.7.1994.
- 9.3 Koottuja tietoja  
Seppo Räisänen on koornut johtokunnan pöytäkirjojen pääkohdat vuosilta 1955-1975 ynnä muuta yhdistystä koskevaa tietoa monisteeksi, joka on nähtävissä Tammenterhossa.
10. TOIMINTILA TAMMENTERHO
- 10.1 Yleistä  
Rakennus sijaitsee osoitteessa Tammiäntie 33. Sen kerrosala on n. 50 m<sup>2</sup>. Nykyinen vuokrasopimus on voimassa 30.6. 2000 asti. Vuokraan kuuluu rakennuksen palovakuutus ja jätteenhoito.
- 10.2 Kunto  
Sisätilat ovat valmiit lukuunottamatta vesi- ja viemärijohtoja. Ulkopuolta on kunnostettu maalaamalla katto ja ulkoseinät sekä portaat. Kunnostamista jatketaan etenkin piha-alueella resursseimme puitteissa.

## 10.3 Talkoot

Väriainaisia talkoita on ollut kevtäällä 3 kertaa. Kesän ja syksyn aikana Kai Haapanäkki on ollut maalausihminen kantava voima. Maalauksia tehtiin lukuisina viikonloppuina. Mukana olivat erityisesti Pirjo Mattila ja Seppo Akrenius.

## 10.5 Käyttö

Rakennus on ollut koko vuoden kokous- ja kerhokäytössä. Tiedotusmateriaalia on esillä ilmoitustauluilla ja hyllyissä.  
Kirjastossa on varsinakin ajanviete puoli runsasta. Monipuolista lehtivalikoimaa kerätään jatkuvasti jäsenistöltä.

## 11. YHTEYDET VIRANOMAISIIN

## 11.1 Vesiyhtiöiden päätös 24.8.1994

Länsi-Suomen vesioikeus oli myöntänyt 28.10.93 Vantaan kaupungille luvua Pitkäsuoön täyttämisen rakennusvaihe I:n suoto- ja valumavesien johtamiseen Pitkäsuojoon ja edelleen Pitkäjärveen Vantaan ja Espoon kaupungeissa. Vesiyhtiö on pysyvästi tämän vesioikeuden päätöksen muuttanut sitä jonkun verran mm. puhdistamon ja tarkkailun osalta.  
Johtokunta noudatti Espoon ympäristönsuojelulautakunnan kantaa ja eikä pyytänyt valitushupaa korkeimmalta hallinto-oikeudelta. Mainittakoon, että vesiyhtiöiden päätös maksoi 900,- mk.

## 11.2 Laaksolehden kirjasto

Kirjaston johtajan aloitteesta yhdistys avusti kirjastoa tilaamalla "Vene" ja "Viherpiha" lehdet kirjaston käyttöön.

## 11.3 Avustukset Espoon kaupungilta

Avustuksia myönsivät

Kulttuurilautakunta lasten askartelukerho	1000 mk
Kulttuurilautakunta / kaupunginmuseo projektiavustus	4400 mk
toiminta-avustus	250 mk
koitiseutupäivät	300 mk
Tekninen lautakunta puhtaanapitotalkoot	2400 mk
kunnostustalkoot	3000 mk
Kaupunginhallitus toimitilan ylläpitoon	3000 mk
Asukas- ja nuorisoyön keskus kerhotoimintaan	1100 mk
Avustukset yhteensä	15450 mk

## 11.3 Muu yhteydenpito

Kotiseutusihteeri Kirsti Salminen Kaupunginmuseosta toimii yhdistysten yhteyshenkilönä kaupunkiin. Tekniseitälä keskukselta olemme saaneet tukea Tammenterhon kunnostuskeskustelussa.

Jupperissa 4.4.1995

Johtokunta



## TOIMIKUNNAT 1995

Toimikunnat pitävät vuoden alussa järjestäytymiskokouksen ja esittävät johtokunnalle lyhyen toimintasuunnitelman. Vuoden lopussa toimikunnat esittävät lyhyen selonteon toiminnastaan. Toimikunnat voivat täydentää itseään vuoden mittaan. Luettelossa on alleiviivattuna se johtokunnan jäsen, joka on vastuussa toimikuntansa kokoonkutsumisesta.

## 40-VUOTISJUHLATOIMIKUNTA

40-vuotisjuhlan ohjelman valmistelu

Lanu, Saini  
Kaivosmäki 8 846 054

Malanin Anne  
Kotipolku 4 853 1650

Puromies Merja  
Palomäenrinne 6 853 3087

Sahlan Silve  
Tammipäänpolku 5 A 847 363

## PERINNETOIMIKUNTA

Valokuva- ja äänimateriaalin keräys ja 40-vuotisjulkaisun valmistelu

Lanu, Saini  
Kaivosmäki 8 846 054

Laine, Olavi  
Jupperinmäki 4 846 866

Mattila, Pirjo  
Kaivoskuja 3 845 004

Räisänen, Eila  
Kaivoskuja 10 846 487 -> 955-416 866

Räisänen, Seppo  
Kaivoskuja 10 846 487

Tarvas, Juhani  
Tammipääntie 14 846 250

## KAAVATOIMIKUNTA

Asemakaavoituksen seuranta

Sahlan Silve  
Tammipäänpolku 5 A 847 363

Haapamäki Kai  
Kalliotie 11 843 384

Hertell-Westerlund Sirpa  
Yhteistuvantie 1 852 1773

Puromies Merja  
Palomäenrinne 6 853 3087

Savola Eino  
Palomäentie 10 A 853 2794

## SIJOITUSTOIMIKUNTA

Yhdistyksen varainhoidon ohjaus

Räisänen, Seppo  
Kaivoskuja 10 846 487

Haapamäki, Kai  
Kalliotie 11 843 384

Laine, Olavi  
Jupperinmäki 4 846 866

Westerlund, Rainer  
Yhteistuvantie 1 852 1773

## TALKOOTOIMIKUNTA

Talkoiden sekä ulkoilu- ja urheilutapahtumien toteutus

Haapamäki, Kai (siivoustalkoot)  
Kalliotie 11 843 387

Lehto Lasse (leikkikentät)  
Tammipää 2 853 3093

Marjeta, Mauno (rantaniityn kenttä)  
Kotipolku 5 847 406

Mönkkönen, Kalevi (uimaranta, lentopallo)  
Ojankulma 2 845 542

Puromies Merja (leikkivälineet)  
Palomäenrinne 6 853 3087

## TAMMENTERHOTOIMIKUNTA

Toimitilan korjaustöiden suunnittelu ja toteuttaminen

Haapamäki, Kai  
Kalliotie 11 843 384

Akrenius, Seppo  
Jupperinmäki 4 846 361

Laine, Olavi  
Jupperinmäki 4 846 866

Lehto, Lasse  
Tammipää 2 853 3093

Tarvainen, Erkki  
Peltotie 10 845 396

## VIRKISTYSTOIMIKUNTA

Harrastus- ja virkistystoiminnan ideointi ja järjestely

Puromies Merja  
Palomäenrinne 6 853 3087

Arhoma, Lotte  
Tammipääntie 45 848 902

Erke Pirjo  
Rinneportti 4 847 855

Marjeta, Mauno  
Kotipolku 5 847 406

Mönkkönen, Kalevi  
Ojankulma 2 845 542

Virtanen, Leena  
Tammipääntie 26 B 853 4304







JUPPERIN  
1995

OMAKOTIYHDISTYS

RY  
1995

T A P A H T U M A K A L E N T E R I

Huhtikuu							
vk	M	T	K	T	P	L	S
13						1	2
14	3	4	5	6	7	8	9
15	10	11	12	13	14	15	16
16	17	18	19	20	21	22	23
17	24	25	26	27	28	29	30

HUHTIKUU

- 4.4. ti klo 19.00 johtokunnan kokous  
5.4. ke klo 19.00 Sukututkimuskurssi  
6.4. to klo 16.00-18.00 avoimet ovet
- 9.4. su aineisto lehteen 2/95
- 11.4. ti klo 19.00 "Sainin seura"  
12.4. ke klo 19.00 Keskusteluilta
- 17.4. ma TOINEN PÄÄSIÄISPÄIVÄ  
19.4. ke klo 19.00 Sukututkimuskurssi  
20.4. to **\*\*KOTISEUTURETKI KÄVELLEN\*\***  
klo 17.00 kokoonnutaan TAMMENTERHOSSA  
lehti 2/95 ilmestyy
- 23.4. su lehti 2/95 ilmestyy
- 25.4. ti klo 19.00 "Sainin seura"  
25.4. ti JÄTELAVA tuodaan TAMMENTERHON pihalle
- 26.4. ke **\*\*\*SIIVOUSTALKOOT\*\*\***  
klo 18.00 välineiden jako TAMMENTERHON pihalla  
kahvitus n.klo 19.00
- 29.4. la klo 11.30 PRESIDENTINLINNA  
!!oltava ajoissa paikalla!!

Toukokuu							
vk	M	T	K	T	P	L	S
18	1	2	3	4	5	6	7
19	8	9	10	11	12	13	14
20	15	16	17	18	19	20	21
21	22	23	24	25	26	27	28
22	29	30	31				

TOUKOKUU

- 1.5. ma VAPPU  
2.5. ti klo 19.00 johtokunnan kokous
- 3.5. ke klo 19.00 YHDISTYKSEN KEVÄTKOKOUS
- 4.5. to klo 16.00-18.00 avoimet ovet
- 9.5. ti klo 19.00 "Sainin seura"  
10.5. ke klo 19.00 Keskusteluilta  
12.5. pe klo 18.00 RANTATALKOOT  
17.5. ke klo 19.00 Sukututkimuskurssi  
18.5. to klo 16.00-18.00 avoimet ovet
- 23.5. ti klo 19.00 "Sainin seura"  
24.5. ke klo 19.00 Keskusteluilta  
31.5. ke klo 19.00 Sukututkimuskurssi

Kesäkuu							
vk	M	T	K	T	P	L	S
22			1	2	3	4	
23	5	6	7	8	9	10	11
24	12	13	14	15	16	17	18
25	19	20	21	22	23	24	25
26	26	27	28	29	30		

KESÄKUU

- 1.6. to klo 16.00-18.00 avoimet ovet
- 6.6. ti klo 19.00 johtokunnan kokous



TAMMENTERHOSSA TAPAHTUU

Yhdistyksen toimitilassa Tammipäätie 33

!!

TULKAA MUKAAN

!!