

JUPPERIN OMAKOTIYHDISTYKSEN JÄSENLEHTI. Ilmestyy neljästi vuodessa ja jaetaan Espoon Jupperin omakotialueelle. Painos 500 kpl. Jäseniä 262. Kuudestoista vuosikerta. Päätoimittaja Olavi Laine.

**JUPPERIN OMAKOTIYHDISTYS RY:N JOHTOKUNTA 1992**

**Puheenjohtaja:**

Silve Sahlan  
Tammipääntie 3 847 363

**Jäsenet:**

Olavi Laine  
varapuheenjohtaja  
Jupperinmetsä 4 846 866

Ilkka Aho  
Peltotie 6 846 271

Kai Haapamäki  
Kalliotie 11 843 384

Esa Holmberg  
Jupperinkuja 24 846 077

Ritva Jokinen  
Vahverotie 10 848 972

Tuula Mäkelä  
Tammipääntie 11 845 128

Leena Virtanen  
Tammipääntie 26 B 853 4304

Sihteerin tehtäviä hoitaa  
Ritva Jokinen  
Vahverotie 10 848 972

Johtokunnan pöytäkirjat laatii  
puheenjohtaja Silve Sahlan

Rahastonhoitaja johtokunnan ulkopuolelta:  
Seppo Räsänen  
Kaivoskuja 10 846 487

PSP Postisiirtotili 19898-3

SYP Lähderanta 221318-62496

**JÄSENEKSI LIITYMINEN.**

Jäseninä voivat olla:

varsinaisia jäseniä: Jupperissa olevan pienkiiteistön omistaja  
tai asuinhuoneiston tms. osakas.

henkilö jäseniä: jokainen jupperissa asuva

kannattavia jäseniä: esim. yhtiö, yhdistys tms.

LIITTYMISMAKSU 100 MK.

Vuosittaista jäsenmaksua ei peritä.

Liittymisen voi suorittaa yllä olevien yhdistyksemme pankkiyhteyksien kautta. Tilillepanokorttiin on tiedonantoja osaan merkittävä selvästi nimi, osoite ja tontin numero.

# PUHEENJOHTAJAN PALSTA

Kiitoksia jälleen luottamuksesta!

Olette valinneet taas allekirjoittaneen puheenjohtajaksi, nyt neljättä kertaa.

Vaikka puheenjohtaja säilyi samana, tapahtui johtokunnassa verenvaihtoa kolmen jäsenen verran. Uuteen johtokuntaan valittiin Kai Haapamäki, Ritva Jokinen, Saini Lanu, Olavi Laine, Mauno Marjeta, Kalevi Mönkkönen ja Leena Virtanen.

Kiitokset viime vuodesta Ilkka Aholle, Esa Holmbergille ja Tuula Mäkelälle, jotka ovat luvanneet olla innokkaasti mukana toimikuntatyössä!

Monissa yhdistyksissä on vaikeuksia saada riittävästi jäseniä johtokuntaan. Onneksi tämä ei vaivaa meitä, ja sitä on pidettävä ilahduttavana merkinä yhdistyksemme aktiivisuudesta.

Aktiivisuutemme on kohdistunut kuluneena vuotena suurelta osalta omaan toimitilaamme, "Mökkiin". Se on nyt ilahduttavasti käyttökunnossa, ja ensimmäisenä säännöllisenä tapahtumana siellä alkavat lasten tanhuharjoitukset. Kokouksia siellä on pidetty jo koko syksyn.

Toivotammekin kaikki tervetulleiksi piipahtamaan "Mökille" tutustumismielessä aina kun sieltä näkyy valoa. Johtokunnan ja toimikuntien kokoukset pyritään pitämään tiistai-iltaisina, jolloin voi saada kahvikupillisen ja tutustua esillä olevaan materiaaliin.

Yhteyshenkilö Mökkiasioissa on Leena Virtanen.

Parasta iloista Joulua toivottaen

  
Silve Sahlan



# Päätoimittajan palsta

Tämä toimintavuosi on päättyvässä ja samalla päättyy yksi ajanjakso yhdistyksemme toiminnassa, nimittäin v. 1991 syyskokouksessa päätimme erota Espoon Omakotiyhdistysten Keskusjärjestöstä v. 1992 lopussa. Kun päätöstä ei peruttu niin erokirje lähti ja emme ole enään jäsenenä EOK:ssa ensivuoden alusta vaikkakin EOK:ta johtaa yhdistyksemme jäsen Eila Räisänen. Muutama selvityksen sana lienee paikallaan. Aikanaan EOK:n perusti espoon kaupungin ja Suomen Kotiseutuliiton kanssa Espoon Kotiseutu Yhdistysten Liiton joka jatkaisi edunvalvontaa ja muuta toimintaa laajalla jäsen pohjalla ja EOK lopettaisi toimintansa, mutta toisin kävi uusipuheenjohtaja ja jotkut yhdistykset lähtivät erilinjoille ja jatkoivat EOK:n toimintaa yli kymmenen vuoden ajan kuluttaen aktiivisen kotiseutuväen vähiä toiminta resusseja pääasiassa päällekkäiseen toimintaan, olemme ratkaiseet omalta osaltamme mihin keskusjärjestöön vähät liikenevät voimavaramme suuntaamme.

Omalta osaltani olen tyytyväinen ratkaisuun sillä jahkailulla on myös raja. Olen toiminut kaikissa mukana olleissa yhteisöissä (EOK:ssa puheenjohtajana ja muissa hellituksen tehtävissä, EKYL:issä perustamista valmistelevan työryhmän puheenjohtajana ja ensimmäisenä puheenjohtajana, että hallituksen jäsenenä, SUOMEN KOTISEUTULIITON VUOSIKOKOUS edustajana lukuisina kertoja ja Espoon kaupungin museo ja kotiseutulautakunnan jäsenenä) katsoisin että minulle suhteellisen laaja näkemys yhdistysten toimintaan ja tuloksellisuuteen, joten sanoisin että tämä yhä jatkuva jahkailu on hukannut kaupungin avustuksia ja jäsenyhdistysten henkistä pääomaa huomattavasti joten mihin olisimme päässeet voimakkaalla yhteis esiintymisellä.

Tää lehden tekeninen on kivaa samoinkun muukin toiminta kyläyhteisössämme olen nyt ollut eläkkeellä jo kolme ja puolivuotta joten en voi enään sitoa aikaani esim. lehden ilmestymiseen sillä voin silloin olla jossain muualla, enkä ole lehteä tekemässä joten päätoimittajaa lehtemme kaipaa. kaikennäköisissä muissa touhuissa voin helposti olla mukana sillä kollektiivisessä päätöksen teossaan ei sota yhtä kaipaa.

Näyttämisen makua on toiminnassamme ollut useita kertoja, kun oloon käyty vähän niinkun isompiin asioihin kiinni, viimeksi mökin kunnostamisessa rahallisesti alitamme arviot ja talkoissa

Jatk.

ylitämme tavoitteet jotka olivat vähän pessimistiset, pohjois-suomessa on joissakin kunnissa työttömät alkaneet vanhusten talojen talkoo korjaukset jotta ei jouten ihan tylsistysi.

Toisaalla tässä lehdessä kirjoitetaan kiinteistöveroista joka on jälle yksi vero lisää mutta sama se on millä nimellä ne rahat meiltä lypsävät, kiinteistövero on suhteellisen oikeuden mukainen vero sillä se laajentaa veropohjaa vaikka on siinä porsaan mentävä aukko maatalouden verovapauden kohdalla.

UUDET JUPPERILAISET ovat laiskasti liittyneet jäseneksi, vaikka jäsenehtomme ovat varmaankin parhaastapästä koko suomenmaassa, on tärkeätä että jäsenmäärämme on lähes sata prosenttia sillä vaikutusvaltamme katsotaan montakertaa jäsenmäärästämme. Toimintaa on monenlaista ja uusia on mahdollista toteuttaa toiminta mökillämme, jossa ainakin vielä on nähtävissä vajaa-toimintaa ja jos ei ole haluja toimia ja tutustua naapureihin voi täälläkin eristäytyä kuten isoissa kerrostaloissa, vaikkakin on maksanut omakotiyhdistyksemme jäsenmaksun.

HUMORISTISESTI en osaa asioita ilmaista vaikka joskus mieli tekisi, kaunokirjoituksesta en tiedä mitään, olen asiat yrittänyt ilmaista siten että jotekuten saisi selvää mitä kulloinkin ilmassa liikkuu, oikein kirjoituskin on heikohkoa mutta toivottavasti olette saaneet selvää, olen käsiteltävien asioiden määrällä pyrkinyt tasoittamaan sitä niitä muita puutteita, jotka minua eivät häiritse sillä en huomaa niitä edes.

Yhteen asiaan ei lehdessämme ole puututtu nimittäin Vantaan törkeään jäterikokseen jossa Martinlaakson voimalan saasteet lasketaan pitkäänjärveen. Yritämme saada jutun julkaistuksi jossain paikallisessa lehdessä joten ei käytetä materiaalia ennaaikaisesti.

Päätoimittaja

  
Olavi Laine

*Hyvää Joulua  
ja  
Onnellista Uutta Vuotta*

*Sama*

## KIINTEISTÖVEROTUKSESTA

Jäsenlehtemme no:ssa 3/1992 oli jäljennös Espoon Kotiseutuyhdistysten Liitolle osoitetusta kirjeestä koskien kiinteistöverotusta. Kirjelmä on todella aiheellinen ja haluan sitä tukea tuomalla esiin omat ajatukseni asiasta.

Vaikka monet lienevät jo mieltäneet kiinteistöveron todellisen merkityksen, konkretisoin sen omalta osaltani kertomalla 'heräämisestäni'. Se tapahtui vasta tämän syksyn kuluessa saatuni veroselvityksen viime vuoden verotuksesta.

Huomioni kiinnittyi kiinteistöjeni - omakotitalo ja kesämökki - verotusarvoihin, jotka laskelmieni mukaan olivat nousseet vuosina 1988-91 omakotikiinteistöni osalta yli 70 % viime vuoden nousun ollessa 31 %. Kesämökin verotusarvo puolestaan oli viime vuonna noussut peräti 45,5 %. Kuitenkin kiinteistöjen myyntiarvot olivat laskeneet runsaat 40 %. Kaikesta huolimatta sain verovirastosta tiedusteluuni vastauksen, että kiinteistöjen verotusarvoissa on ensi vuodenkin tavoitteena vielä 30 %:n nousu.

Espoo on ensi vuoden budjetissaan määritellyt kiinteistöveroksi omasta asunnosta 0,15 % ja tontista 0,63 %. Nyt kun kiinteistöjen verotusarvot on saatu hilattua myyntiarvoja korkeammiksi, tuntuu suorastaan naurettavalta perustella kiinteistöveroaa mm. katumaksuilla. Meillä jupperilaisilla lienee katumaksu kuluneelta vuodelta siinä 200 markan tuntumassa. Ensi vuoden kiinteistöverossa maksu tulee kertautumaan moninkertaiseksi.

Kiinteistöverolla voisi olla edes jonkinlainen oikeutuksensa, mikäli sillä voisi kustantaa muita kunnallisia palveluja. Mutta esimerkiksi liittyminen kunnallistekniikkaan maksaa kiinteistön koosta riippuen n. 20.000 markkaa + työt yli 10.000. Liittymisen jälkeen tulevat vesi- ja viemärimaksut, jotka ensi vuonna myös nousevat.

Kiinteistövero koskee kaikkein kipeimmin pienikiinteistöjen asujia, vaikka kerrostaloasukkaat tuntevat sen myös nahoissaan korotettuina vuokrina. Pahin tilanne on vanhojen omakotitalojen kohdalla, joita Jupperissakin on vielä useita, ja jotka kaipaivat peruskorjausta tai pienempiä parannuksia. Monen tällaisen talon omistajan ainoa pääoma on kiinteistö, jota vastaan velkaa em. tarkoitukseen voisi ottaa. Kiinteistövero tulee kuitenkin nielemään velanmaksuun aiottu rahat.

Jos talon myy, sen joutuu tekemään verotusarvon alittavalla hinnalla. Tällöin aikanaan velalla ja työllä raskaasti maksettu ja vanhuuden sekä jälkeläisten turvaksi aiottu pääoma supistuu pieneen, vieraassa ympäristössä sijaitsevaan asuntoon tai pahimmassa tapauksessa - henkisen paineen vuoksi - vaihtuu sairaala- tai vanhainkotipaikkaan.

Asuminen ja syöminen kuuluvat ihmisen perustarpeisiin. Niiden verottaminen on rinnastettavissa toisiinsa ja siten kansantaloudellisesti ajatellen verotuksesta saatu hyöty on kyseenalainen. Ennen kaikkea on korostettava, että kiinteistöveron tuottamat kansantaloudelliset tappiot ja sen kansalaisten perustarpeille aiheuttamat vauriot nähdään vasta tulevaisuudessa, jolloin niiden korjaamiseen ei ehkä löydy enää varoja eikä voimia.

Vaikka meitä kansalaisia on laman aikana pakotettu tottumaan siihen, että nykyisen valtiovallan pyrkimykset ratkaista maan taloudellisia ongelmia ovat ajautuneet yhä etäämmälle kansalaisten

toimeentulomahdollisuuksista ja siihen liittyvästä veronmaksuky-  
vystä, jokin kohtuus pitäisi sentään olla sietokykyämme koetel-  
lessa. Kiinteistöveron säätäminen aikana, jolloin veroruuvia  
kiristetään muutenkin äärimmilleen, tukahduttaa viimeisetkin mah-  
dollisuudet hankkia tai ylläpitää kaikkea sitä, mistä veroa aja-  
tellaan saatavan.

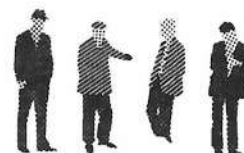
Koska kiinteistövero pohjautuu lakiin, eduskunta ja  
kansanedustajat ovat ne väylät, joihin lain muutoksenhakuun täh-  
tävät toimenpiteet on ohjattava. Tarvittaisiin kansanliike, johon  
kiinteistö- ja asuntoasiainjärjestöt sekä kansalaiset yhtyisivät  
yhdeksi rintamaksi. Tarjoudun omalta osaltani tähän rintamaan  
liittymään, ja vaikkapa ovelta ovelle keräämään nimiä kansalaisad-  
ressiin kiinteistöverolain kumoamiseksi tai sen muuttamiseksi  
tasapuolisemmaksi.

Saini Lanu



#### EKYL:N HALLITUS 1992

EKYL:n syyskokouksessa 29.10.1992 valittiin hallituk-  
seen uusia jäseniä vuodelle 1992. Seuraavassa lista  
EKYL:n hallituksesta.



Heikki Kotamies, Tuomarila-seura, puheenjohtaja  
Erkki Holvikivi, Lillhemin Omakotiyhdistys  
Raimo Kukko, Friisilän Omakotiyhdistys  
Kosti Lumivuori, Karakallio-seura  
Esko Meuronen, Rastaalan Omakotiyhdistys  
Risto Nevalainen, Lounais-Espoon Omakotiyhdistys  
Kauko Ronkainen, Pitkäniityn Omakotiyhdistys  
Silve Sahlan, Jupperin Omakotiyhdistys  
Erja Salonen, Keski-Espoo-seura

#### varajäsenet:

Tuula Jaakkola, Nuuksion Omakotiyhdistys  
Reijo Laakso, Pihlajarinteen Omakotiyhdistys  
Pentti Peltola, Vanhakartanon Omakotiyhdistys  
Arja Salmi, Leppävaara-seura  
Leo Salovaara, Viherlaaksolaiset  
Pirkko Sillanpää-Storsjö, Keski-Espoo-seura  
Tuukka Tarkka, Tapiolan Kilta  
Erkki Virtala, Keski-Espoon Pienikiinteistöyhdistys

*talkoissa mukana*

**MATOT – MAALIT – TAPETIT**



**ESPOON VÄRI**





Naapurimme LAAKSOLAHDEN HUVILAYHDISTYKSEN jäsenet ovat lähettäneet espoon kaupunginhallitukselle kirjeen alueensa epäkohdista Kirjelmän jäljennös oheisena koska samat asiat koskevat myös meitä joten ajatukset muistiin ja SILVELLE jotta kevään kuluessa voimme käsitellä suhtautumista kirjelmässä oleviin asioihin. Kehä II on ollut toiminta tavoitteissa jo kuuskymmenluvulta lähtien.

- Asia 1. Pitkäjärventien melu- ja saastehaitat
- Asia 2. Ylikulkusillan (Kalkkisillan) rakentaminen
- Asia 3. Kehä II rakentaminen
- Asia 4. Väestönsuojan rakentaminen Laaksolahteen

Asia 1. Espoon kaupungin syksyllä 1991 tekemän liikennelaskennan mukaan oli arkivuorokausiliikenne Pitkäjärventielle Jupperissa 7 800 ajoneuvoa. Se on enemmän kuin puolet Kehä III liikenteestä Espoon keskustan kohdalla eli Muuralassa ja Lommilassa ja noin 1000 ajoneuvoa suurempi kuin Vihdintien vilkkaimmassa osassa Espoota.

Me allekirjoittaneet olemme huolestuneena seuranneet Pitkäjärventien liikenteen kasvua nyt jo lähes 20 vuoden ajan. Melu- ja pakokaasupäästöt ovat nuosseet sietämättömiin mittoihin. Olemme sinisilmäisesti luottaneet siihen, että Kehä II rakennetaan lähivuosina valmiiksi Hämeenlinnan tielle tai ainakin Vihdin tielle saakka, ja tämä pudottaisi Pitkäjärventien liikennemäärät kymmenenteen osaan nykyisestä. Koska nykytietojen mukaan Kehä II ei toteutune vuosikymmeniin, pyydämme kaupunkia välittömästi tutkimaan kaikki keinot meluhaittojen ja pakokaasupäästöjen eliminoimiseksi Pitkäjärventieltä välillä Pitkäjärven ranta-Tammipääntie ja sen jälkeen ne toteuttamaan. (Esim. n. 1 m:n korkuiset kaunismuotoiset betonielementit asfaltin ulkopuolelle ja lisäksi luiskiini tiheä havupuuistutus päästöjä sitomaan).

Asia 2. Jo noin 10 vuotta sitten kaupunginhallitus päätti rakentaa ylikulkusillan Pitkäjärventien yli VIII Huvilatien kohdalle (Virastokartassa nimetty Kalkkisillaksi). Se on edelleenkin toteuttamatta, vaikka paikka on erittäin vaarallinen. Liikennevalot eivät ole suotavia. Toivomme, että silta on valmis vuoden 1993 aikana.

Asia 3. Espoo tarvitsee Kehä II tien. Sen tajuaa jokainen järkevä ihminen. Liikenteen sujuminen on kaiken kehityksen ensimmäinen ehto. Ilman Kehä II tietä sumppuuntuu lukuisat pikkutiet lopullisesti ja näin aiheutuu lukuisille asuntoalueille pysyviä haittoja. Kehä II samalla kun se edistäisi liikenteen sujumista Espoossa se myös tulisi poistamaan ja vähentämään haittoja useilta asuntoalueilta. Hyvin suunniteltuna Kehä II:n aiheuttamat haitat olisivat vähäisiä ja kun tien alle jäävistä maista ja mahdollisista haitoista luvataan maksaa kunnan korvaus, niin sen vastustus varmasti vähenee.

Tasa-arvon toteutumisen vuoksi pitää kaikki tiet olla vapaasti liikenteen käytössä. Kaikki liikennettä estävät ja rajoittavat ajokiellot, työssyt ja pihakadut on Espoosta poistettava siihen saakka kunnes Kehä II on avattu liikenteelle. Meilläkin pitää olla oikeus rauhalliseen asuinympäristöön.

7/okt...

- a 4. Pyydämme Espoon kaupunkia rakentamaan Laaksolahden kaupunginosan asukkaille väestönsuojan. Sopivia kallioita on esim. Laaksolahti I:n ja II:n alueella, Jupperissa ja Lähderannassa, joten valinnan varaa on. Tilaa voidaan samalla käyttää mm. urheilu-, harrastus- ja varastotiloina. Tarjous-ten perusteella tehty louhostyö ei kaupungin budjettia kovin paljon rasita. Viimeistelytyön voi ajoittaa useamman vuoden ajalle.

Me allekirjoittaneet pyydämme kunnioittavasti, että Espoon kaupunki lähiaikoina toteuttaa nämä välttämättömiksi katsomamme toimenpiteet.

KAHDENKYMMENTEN PITKÄJÄRVENTIEN LÄHEISYYDESSÄ ASUVAN  
ALLEKIRJOITUKSET



## PUHETERAPIAA JUPPERISSA

ONKO SINULLA TAI LAPSELLASI ONGELMIA PUHEESSA (ESIM. KÄNNEVIRHEITÄ, DYSFASIAA, AFASIAA, VIIVÄSTYNYT PUHEENKEHITYS, ÄNKYTYSTÄ), TAI ONKO LAPSELLASI VAIKEUKSIA OPPIA LUKEMAAN JA/TAI KIRJOITTAMAAN?

JOS HALUAT KESKUSTELLA ASIASTA JA MAHDOLLISESTA TERAPIASTA, SOITTELE, NIIN SOVIMME AJAN.

TAVOITAT MINUT USEIMMITEN AAMUPÄIVÄLLÄ KLO 10.00-11.00 TAI JÄTTÄMÄLLÄ VIESTIN PUHELINVASTAAJAANI.



PUHETERAPEUTTI SIRKKA LEHTO-JUOPPERI

YKSIT.VAST.OTTO: PELTOTIE 2 JUPPERI

(BUSSIN 24 PÄÄTEPYSÄKKI)

PUH: 84 00 42

HUOM. SAIRASKULUVAKUUTUS SAATTAÄ KÖRVATA MYÖS PUHETERAPIAN!

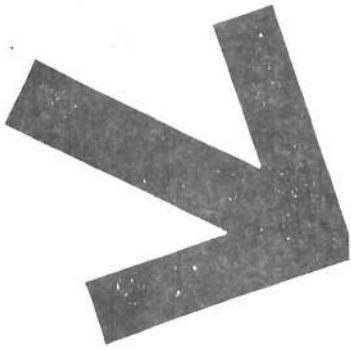
MUKANA TALKOISSA

 **ESPOON  
SÄHKÖMIEHET KY**  
Riihiniityntie 22 02730 ESPOO  
Puh. 90-844 604 Fax. 90-853 3184

**LOUHION PELTI**  
KIINTEISTÖJEN RAKENNUSPELTIYÖT  
Tammipääntie 28 puh. 845103  
949-415352  
02730 ESPOO Jupperi koti 8534530

**KOTIKULMA**  
**Laaksolahti**  
Kouppios Jori Hyvönen  
Laaksolahdentie 41  
02730 ESPOO, puh. 595 846  
Palvelemme:  
ark. 9-19 la 9-15





OLETKO KIINNOSTUNUT  
SUVUSTASI ? ! !

Teemailloissa "Mökillä", Tammipääntie 33

keskiviikkoisin klo 19.00 13.1.1993 alkaen  
tammikuun aikana käsitellään

SUKUTUTKIMUSTA

- miten ja mistä tutkimukset voi aloittaa
- ja miten päästään jopa 1500-luvulle

TULE MUKAAN ! ! !

Vetäjänä toimii Pirjo Mattila

## Mukana talkoissa

**UUSI KEITTIÖ!**

Nyt aivan kaikki  
remontojalle  
**ERIKOISEDUIN!**  
Tule!

**Puustellista kalustelden lisäksi**

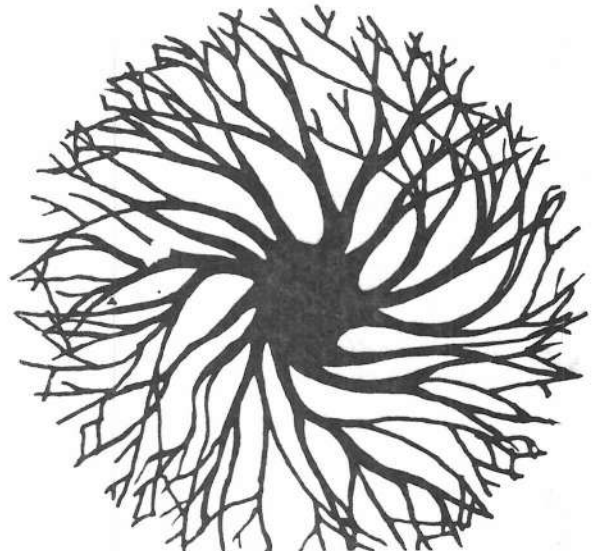
- suunnittelu- ja mittauspalvelu
- peililiukuovikomerot
- Siemens-kodinkoneet
- altaat, hanat
- täydellinen asennus- ja remonttipalvelu

**PUUSTELLI**  
KEITTIÖT

ESPOO: VANTAA/PETIKKO: Petikontie 1, p. 853 4488.

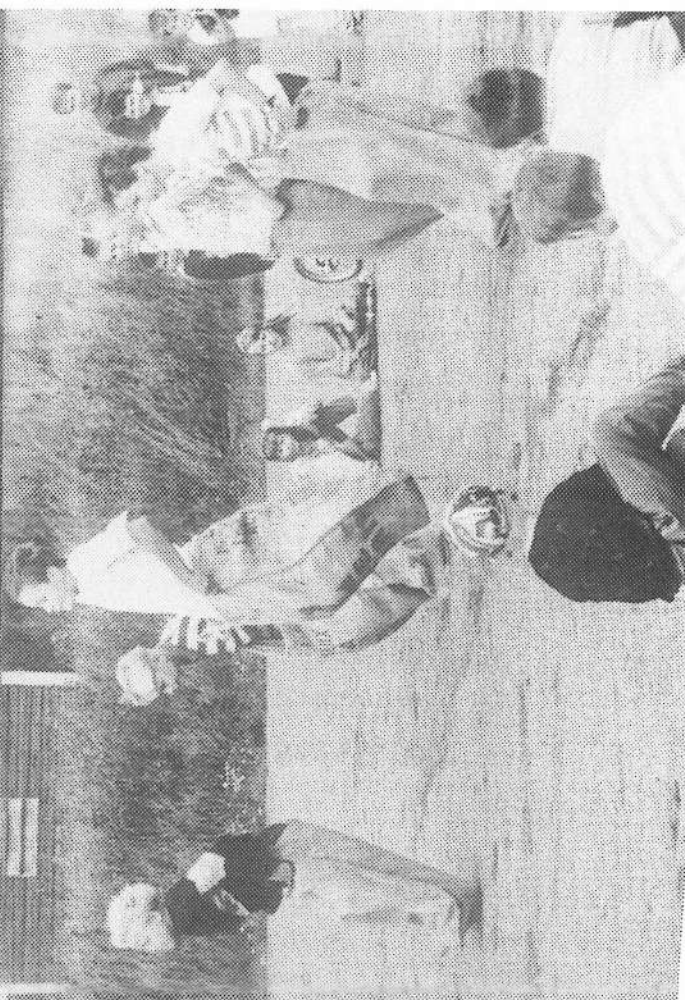
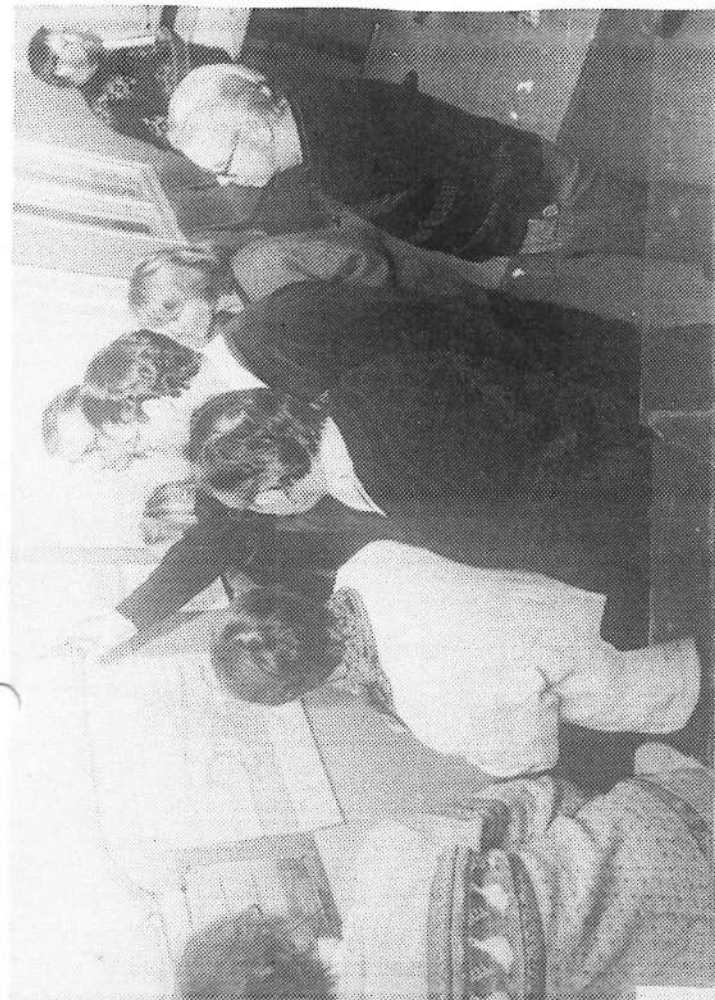
ANNETAAN POIS

Mökki remontista ylijäänneitä  
- vapaakierto lämmitysjärjes-  
telmän paisuntasäiliö.  
tied. Olavi Laine 846866





v.-92 SYYSKÖKOKOUS Tutustutusaan Tammipihtien rek.sunnait.  
Kuvia JUPPERIN FRIVILTA 1992



## MUISTITIEDOT TALTEEN.

Yrityksemme on että saataisiin noin kahdenvuoden kuluttua JUPPERI KIRJA, JOHON KERÄTTÄISIIN SAMOIHIIN KANSIIN TIEDOT HISTORIAN JUPPERISTA JA TÄSTÄ MEIDÄN TEHORAKENNETUSTA JUPPERISTA. Haluaisimme tallentaa niiden jupperilaisten muistikuvat alueestamme kolkyt luvulta aina kuuskyt luvull saakka ja tuoreenmatkin ovat tervetulleita.

Tietoja tapahtumista, henkilöistä ja kuva-materiaalista on puute, alkuperäiset kuvat luonnollisesti palautetaan. Laita paperille tietoja eri asioita ja ketä kannattaisi haastatella yhteyshenkilönä toimii Olavi Laine p. 846866.

ps. perikuntien papereiden juokossa on varmaankin paljon mielenkiintoisia asioita jotka olisi hyvä taltioida vaikei niitä julkaistaisikaan.



### TOIMINTA MÖKILLÄ.

Mökin sisätilojen viimeistely on vielä tekemättä valmiiksi. toiminta on kyllä käynnistynyt jopa kiitettävästi. v. 1993 johtokunta käsittelee tammikuussa toimintaa jota mökillä voidaan harrastaa.

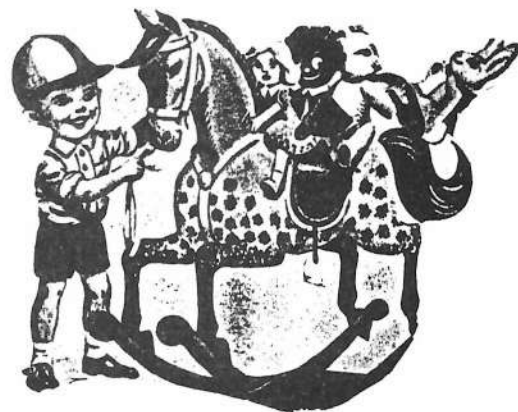
Toiminnan suunnitelmaisuuuden vuoksi olisi hyvä saada mahdollisimman paljon ideoita jotta toiminta voitaisiin laittaa mahdollisemman mukavaan aikaan ja myöskin tasaisesti ympärivuoden. Ottakaa yhteyttä puheenjohtajaan tai johonkin johtokunnan jäseneseen niin kirjataan ideat ja kehitellään edelleen. Uutena aluevaltauksena on tullut lasten keittiö puuhastelut, 21/12 pidetään nuorille joululeivonta tapahtuma ja keväänmällä ehkä pitsanpaisto jne. myös omenapuiden leikkauksesta on tarkoitus puhua keväällä. löytyisköhän kylästäme henkilöitä jotka olisivat kiinnostuneita.

KAIPION kuusiaita on kaadettu ja jupperinkentällä olevat oksat ja latvat ovat vapaasti poisvietävissä. Varsinaisia kuusia on myynnis-Riihiniityntie 17 ? Saarinen.



# LELUKERÄYS?

LOJUUKO NURKISSANNE,  
HYVÄKUNTOISIA HYLÄTTYJÄ  
LELUJA?



KAIPAAMME MÖKILLÄ ALOITETTAVIA LASTEN  
KERHOJA VARTEN KAIKENLAISIA PELEJÄ,  
KYNIA, PAPEREITA, KIRJOJA, KANGASTILKKUJA,  
LANKOJA YM. ASKARTELUTARVIKKEITA



KYLÄN LAPSILLE  
LIIKENEVÄT TAVARAT  
VOI TOIMITTAA MÖKILLE  
MAANANTAINA 11.1.1993  
TAI SOPIA MUISTA JÄRJES-  
TELYISTÄ LEENA VIRTASEN  
KANSSA. Puh. 8534304



## TANHU SIIRTYY MÖKILLE!!!

ENSI VUODEN ALUSTA (11.1.1993) LÄHTIEN TANHUTAAN YHDISTYKSEN  
MÖKILLÄ (Tammipääntie 33) OMISSA TILOISSA. VANHA TUTTU HILDING  
HAAPARINNE TANSSITTAÄ TYTTÖJÄ JA POIKIA JOKA MAANANTAI KLO 17 - 18.  
KERROTHAN LAPSELLESI TÄSTÄ HAUSKASTA JA ILMAISESTA HARRASTUKSESTA!  
TERVETULOA ROHKEASTI MUKAAN!!!!

Lisätietoja antaa mielellään Leena Virtanen 8534304



## PALOKUNTAUUTISIA

Pitkäjärven Vapaaehtoinen Palokunta Ry. on Toiminut vuodesta 1936. Jupperiin alkaessa nousta omakotiasumusta palokunta perustettiin suojaamaan omaisuutta tulelta. Tähän aikaan oli koko sammutustoimi VPK:n varassa.

Alkuvaiheessa kehoitettiin asukkaita pitämään vesisankoja sekä lapioita aina esillä, koska ne olivat ainoat sammutusvälineet.

Tänään vastaa sammutus- ja pelastustoimesta kaupunkimme palolaitos, joka perustettiin vuonna 1956 silloiseen maalaiskuntaan. Pitkäjärven VPK ry. on palolaitoksen reservi eli sopimuspalokunta, joka hälytetään tarvittaessa. Ajat ovat muuttuneet myös hälytyksien tiedottamisessa, ennen puhallettiin palotorveen, myöhemmin kutsuttiin miehistö kokoon ilmahälytys-sireenillä, jolloin koko lähitienvo heräsi yölliseen ulvontaan. Nykyisin hälytys tulee "taskuun" siis henkilöhakulaitteilla, jolloin vain hälytysosastoon kuuluvat saavat tiedon ja muut saavat nukkua yönsä rauhassa.

Uudehko paloasemamme pitää sisällään pienehkön kerhuhuoneen sekä saunaosaston joita vuokraamme myös muille, erilaisiin tilaisuuksiin.

Palokunnaltamme saa myös tilata PALOVAROITTIMIA asennettuna, hintaan 80 mk puhelimestamme 846 802 jättäen viestin puhelinvastaajaamme.

Pikku avunannot kuuluvat myös ohjelmaamme, kuten puunkaadot, pihojen pesut ja kaivojen tyhjennykset.

TURVALLISTA JOULUA JA HYVÄÄ UUTTA VUOTTA

Toivoo Pitkäjärven VPK Ry.

Pitkäljärven VPK Ry:n syyskokouksessa 23.11.1992 on  
lehty seuraavat seuraavat henkilövalinnat vuodelle 1993

Hallitus

Varsinaiset jäsenet

Blomqvist Stefan, puheenjohtaja

Blomqvist Camilla sihteeri

Karhu Pentti

Gustafsson Lasse

Lehtinen Lasse

Side Heikki

Varajäsenet

Lassila Iivo

Autiosuo Janne

Karhu Martti

Jarnola Juhani

Astikainen Yrjö

Lundström Maija

Rahastonhoitaja

Gustafsson Tarja

Palokunnan päällystö

Palokunnan päällikkö Side Heikki

Varapäällikkö Gustafsson Lasse

Asemamestari Gustafsson Lasse

Kalustomestari Lehtinen Lasse

Naisosaston johtaja Gustafsson Tarja

Nuoriso-osaston johtaja Blomqvist Stefan

Syyskokous päätti vuotuiseksi jäsenmaksuksi v 1993

Henkilöjäsen 30,- vuosi

Yhteisöt ja  
yritykset 250,- vuosi

Uudet jäsenet ovat tervetulleita,

Pitkäljärven VPK Ry  
Hallitus

**VUOKRAHINNASTO** alkaen 1.1.1992

Yläkerran kokoustila 150,-  
(sisältää kahvinkeiton)

Kokous ja saunominen 200,-

Yläkerta, juhlatilaisuus 400,-

Saunatilat 200,-

Ylä- ja alakerta 600,-

Pitkäljärven VPK Ry  
Hallitus

Varaukset hoitaa:

Tarja Gustafsson  
puh 846 487 päivisin  
puh 847 814 iltaisin



Uusi yleinen hätänumero  
1.1.1993 alkaen



Poliisi 1.1.1993 alkaen

Espoon Omakotiyhdistysten Keskusjärjestö ry

Ilmoitamme eroavamme Espoon Omakotiyhdistyksen Keskusjärjestö ry:n jäsenyydestä vuoden 1992 lopussa yhdistyksemme kokouksen päätöksen mukaisesti.

Yhdistyksemme on päätenyt tähän ratkaisuun, koska EOK:n ja EKYL:n yhdistymisasiä on juuttunut paikalleen ja katsomme, että toimiminen kahden samoja asioita ja yhdistyksiä edustavan keskusjärjestön puitteissa on sekä hajoittavaa että epätaloudellista.

Jatkamme toimintaamme EKYL:n jäsenenä uskoen siihen, että siellä huomioidaan pienkiinteistöjen erityisongelmat kuntalaistoiminnassa.

Jupperin Omakotiyhdistys ry

Espoo 3.12.1992

Silve Sahlan  
puheenjohtaja

Kai Haapamäki  
johtokunnan jäsen



TERVEISET SUOMENLAHDEN ETELÄPUOLELTA

Kuten varmaan muistamme suoritti Jupperin Omakotiyhdistyksemme jäsenet merkittävän päänavauksen kansainvälisessä kotiseututyössä järjestämällä 2-4.9.1989 jäsenretken Tallinaan.

Tuolla retkellä oli tarmokkaana ja hyvänä oppaana Tarton yliopistolta prof. Jaan Eilaart, joka on tehnyt pyyteetöntä kotiseututyötä kotimaassaan jo vuosien ajan. Hänen asiantuntevalla opastuksellaankiertelimme pitkänpäivän ajan Viron perinnepaikkoja ja sovhooseja.

Viimekesäisillä kotiseutupäivillä pohjanmaan järvisseudulla oli Suomen Kotiseutuliiton kutsuvieraana Jaan Eilaart joka sai Suomen Kotiseutuliiton suuren ansiomitallin, hän muisti allekirjoittaneen Viron matkaltamme.

Eilaart pyysi lähettämään kaikille jupperilaisille eikä ainoastaan matkaan osallistuneille paljon lämpimiä terveisiä. Erityisesti hän muisti silloisen omakotiyhdistyksemme puheenjohtajan ja matkamme vetäjän Pekka Perttulan.

Seppo Räisänen.

# SÄÄNTÖTOIMIKUNNAN LUONNOS; KÄSITELLÄÄN KEVÄT KOKOUKSESSA

## JUPPERIN OMAKOTIYHDISTYS RY:N SAANNOT

### 1. Nimi ja kotipaikka

Yhdistyksen nimi on Jupperin Omakotiyhdistys ja sen kotipaikka on Espoon kaupunki Uudenmaan läänissä.

### 2. Tarkoitus

Yhdistyksen tarkoituksena on:

- a. toimia puolue- tai vastaaviin eturyhmiin sitoutumattomana Jupperin alueen pienkiinteistöjen tai asuinhuoneistojen osakkeitten omistajien yhteistoimintajärjestönä,
- b. edistää ja ohjata kokonaisvaltaista aluesuunnittelua Jupperissa,
- c. valvoa alueen asukkaitten sosiaalisia, yleisiä taloudellisia ja muita yleisiä etuja,
- d. edistää alueen viihtyisyyttä asukkaitten etuja silmälläpitäen ja
- e. kerätä ja tallentaa alueen historiaan liittyvää tietoa ja aineistoa.

### 3. Toiminta

Tarkoituksensa toteuttamiseksi yhdistys:

- a. järjestää yleisiä kokouksia, juhlia, tapahtumia, retkia, esitelmä- ja keskustelutilaisuuksia,
- b. perustaa työryhmiä ja toimikuntia,
- c. tekee esityksiä ja aloitteita viranomaisille, yhteisöille ja yksityisille sekä pyrkii vaikuttamaan niihin yhteisöihin, jotka ovat päättämässä aluetta koskevista asioista,
- d. aikaansaa yhteistoiminnassa alan toteuttajayhteisöjen kanssa kasvatus- ja koulutustapahtumia alueen asukkaitten hyötyä silmälläpitäen,
- e. avustaa itsekannattavuusperiaatetta noudattaen ja voittoa tavoittelematta jäseniään toimintansa tarkoitukseen liittyvissä asioissa,
- f. hakeutuu jäseneksi toimintaansa liittyviin tai vastaaviin toimintansa tarkoitusta tukeviin yhteisöihin sekä
- g. ottaa vastaan lahjoituksia, hankkii varoja ja kiinteätä sekä irtainta omaisuutta käyttöönsä tai omistukseensa silloin, kun tämä on sopusoinnussa yhdistyksen tarkoituksiperien kanssa ja on avuksi yhdistyksen pyrkimysten toteuttamiselle.

### 4. Jäsenet

#### a. Varsinaiset jäsenet

Yhdistyksen varsinaiseksi jäseneksi voidaan hyväksyä sääntöjen 2 pykälän a. kohdassa mainittu pienkiinteistön tai asuinhuoneiston osakkeitten omistaja. Jäsenen tulee suorittaa yhdistyksen kokouksen määräämä liittymismaksu ja sitoutua noudattamaan näitä sääntöjä. Jäsenet suorittavat vuosittain yhdistyksen kokouksen määräämän jäsenmaksun.

#### b. Henkilöjäsenet

Yhdistyksen henkilöjäseneksi voidaan hyväksyä jokainen Jupperin alueella asuva henkilö, joka suorittaa yhdistyksen liittymismaksun ja vuosittaisen jäsenmaksun.

#### c. Kannattavat jäsenet

Yhdistyksen kannattavaksi jäseneksi voidaan hyväksyä luonnollinen tai juriidinen henkilö, joka suorittaa vuosittain yhdistyksen kokouksen määräämän kannatusjäsenmaksun.

Henkilo- ja kannattavilla jäsenillä ei ole äänioikeutta



yhdistyksen kokouksissa.

Jäsenet hyväksyy ja erottaa yhdistyksen johtokunta.

Jäsen voidaan erottaa, kun hän ei enää täytä laissa tai yhdistyksen sääntöissä mainittuja jäsenyysehtoja tai laiminlyö jäsenmaksuvelvoitteensa.

#### 5. Yhdistyksen kokous

Yhdistyksen ylin päättävä elin on yhdistyksen kokous. Yhdistyksen kokous kokoontuu sääntömääräisesti kaksi kertaa vuodessa kevat- ja syyskokoukseen.

Kullakin varsinaisella jäsenellä on yhdistyksen kokouksessa yksi ( 1 ) ääni.

Yhdistyksen kokous kutsutaan koolle kirjallisesti vähintään 14 vuorokautta ennen ilmoitettua kokouspäivää. Kokoukseen liitetään luettelo kokouksessa käsiteltävistä asioista.

Kevätkokous pidetään maaliskuussa ja syyskokous lokamarraskuussa. Muita kokouksia pidetään, kun johtokunta katsoo sen tarpeelliseksi tai kun kymmenesosa ( 1/10 ) varsinaisista jäsenistä sitä johtokunnalta ilmoitettua asiaa varten kirjallisesti vaativat.

#### 6. Yhdistyksen kevätkokous

Yhdistyksen kevätkokouksessa käsitellään seuraavat asiat:

1. Valitaan kokouksen puheenjohtaja, sihteeri ja kaksi pöytäkirjan tarkastajaa sekä muut mahdolliset kokouksen toimihenkilöt,
2. todetaan kokouksen osanottajat ja heidän äänivaltaisuutensa,
3. todetaan kokouksen laillisuus ja päätösvaltaisuus,
4. esitetään hyväksyttäväksi johtokunnan laatima edellisen toimivuoden toimintakertomus,
5. Esitetään edellisen toimivuoden tilikertomus ja tilintarkastajain lausunto,
6. päätetään tilinpäätöksen vahvistamisesta ja vastuuvapauden myöntämisestä ja
7. käsitellään muut johtokunnan esittämät tai sääntöjen 5:ssä pykälässä tarkoittamat asiat.

#### 7. Yhdistyksen syyskokous

Yhdistyksen syyskokouksessa käsitellään seuraavat asiat:

1. katso 6 pykälä kohta 1
2. katso 6 pykälä kohta 2
3. katso 6 pykälä kohta 3
4. määrätään yhdistykselle suoritettavien sääntöjen 4:ssä pykälässä mainittujen maksujen suuruus,
5. päätetään johtokunnan jäsenille ja tilintarkastajille mahdollisesti maksettavien palkkioitten ja matkakorvausten suuruus,
6. käsitellään johtokunnan esitys yhdistyksen seuraavan toimivuoden toimintasuunnitelmaksi,
7. käsitellään johtokunnan esitys seuraavan toimintavuoden talousarvioksi,
8. valitaan johtokunnan puheenjohtaja seuraavaksi toimintavuodeksi,
9. valitaan johtokunnan jäsenet,
10. valitaan vähintään kaksi tilintarkastajaa ja heille

kaksi varamiestä ja  
11. käsitellään muut johtokunnan esittämät tai sääntöjen 5:n  
pykälän tarkoittamat asiat.

#### 8. Johtokunta

Yhdistystä edustaa ja sen asioita hoitaa hallituksena  
syyskokouksen valitsema johtokunta, johon kuuluu  
puheenjohtaja ja seitsemän ( 7 ) jäsentä.

Johtokunnan toimikausi on valitsemiskokousta seuraava  
kalenterivuosi.

Johtokunta kokoontuu puheenjohtajan tai hänen estyneenä  
ollessa varapuheenjohtajan kutsusta ja se on päätösvaltainen,  
kun puheenjohtaja tai varapuheenjohtaja ja vähintään kolme  
( 3 ) johtokunnan jäsentä on läsnä.

Johtokunta valitsee keskuudestaan varapuheenjohtajan,  
ottaa itselleen sihteerin, taloudenhoitajan ja muut  
haluamansa toimihenkilöt sekä asettaa tarvittavat  
toimikunnat.

#### 9. Tilikausi

Yhdistyksen tilikausi on kalenterivuosi. Tilit on jätettävä  
tarkastettaviksi seuraavan vuoden helmikuun kuluessa.  
Tilintarkastajien on annettava lausuntonsa suorittamastaan  
tarkastuksesta johtokunnalle seuraavan maaliskuun loppuun  
mennessä.

#### 10. Nimen kirjoittaminen

Yhdistyksen nimen kirjoittavat puheenjohtaja,  
varapuheenjohtaja, taloudenhoitaja ja johtokunnan  
keskuudestaan valitsema jäsen, kaksi yhdessä.

#### 11. Sääntöjen muuttaminen

Sääntöjen muuttamisesta päättää yhdistyksen kokous, jossa  
päätöksen on saatava tullakseen hyväksytyksi vähintään kaksi  
kolmasosaa ( 2/3 ) annetuista äänistä.

#### 12. Yhdistyksen purkaminen

Päätös yhdistyksen purkamisesta on tehtävä yhdistyksen  
kahdessa peräkkäisessä vähintään kuukauden väliajoin  
pidetyssä kokouksessa, jossa kummassakin vaaditaan kolmen  
neljäosan ( 3/4 ) äänten enemmistö.

Yhdistyksen purkautuessa sen jäljellä jääneet varat ja  
omaisuus luovutetaan Espoon kaupungisse käytettäväksi  
Jupperin alueella yhdistyksen toiminnan  
tarkoituspäätösten mukaisesti.

TEE LUONNOKSEEN KORJAUSEHDOTUKSESI JA TOIMITA SE KIRJALLISESTI  
JOHTOKUNNALLE ENNEN KEVÄT-KOKOUSTA

Espoon kaupunginvaltuusto

KANNANOTTO KEHÄ II:N RAKENTAMISEEN

Alueemme asukkaat ovat jo 1960-luvulta saakka toivoneet Kehä II:n rakentamista.


Olemme seuranneet keskustelua Kehä II:n suunnittelusta. Erityisen huolestuneita olemme joidenkin yhdistysten kannasta, joiden mukaan Kehä II:n jatkaminen Turuntieltä koilliseen olisi tarpeellista.

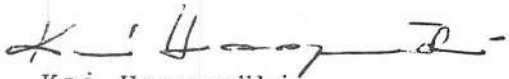
Yhdistyksemme 30.8.1983 päivättyä kannanottoa lainaten: "Pikainen vilkaisu yleissuunnitelman kansilehden karttaluonnokseen riittää osoittamaan vain Turuntielle asti rakennettavaksi suunnitellun väylän läpikulkuliikenteen väistämättömästi ohjautuvan Turuntien pohjoispuolella sijaitsevien asuinalueiden (Viherlaakso, Karakallio, Leppäsilta, Laaksolahti, Veini, Rastaala ja Jupperi) tarkoitukseen soveltumattomille, jo nykyisenkin liikenteen kuormittamille kaduille ja aiheuttavan alueen asukkaille eneneviä turvallisuusriskejä ja meluhaittoja."

Voimme nyt kymmenen vuotta myöhemmin olla täysin vakuuttuneita siitä, että mikäli Kehä II:ta ei rakenneta vähintään Vihdintielle saakka, tulee sen liikenne Turuntieltä tunkeutumaan Rastaalantie-Riihiniityntien ja Lähderannantien kautta Pitkäjärventielle ja sitä kautta Vihdintielle. Kehän puuttuessa on Laaksolahden ja Jupperin alueiden läpi kulkeva Pitkäjärventie muuttunut vilkasliikenteiseksi läpiajotieksi, jolla kulkee jo nyt 10 000 ajoneuvoa vuorokaudessa.

Kannatamme Kehä II:n rakentamista Turuntieltä Hämeenlinnantielle vaihtoehdon 5 pohjalta siten, että otetaan erityisesti huomioon kaupunkiympäristö ja siihen tukeutuva maankäyttö.

Jupperin Omakotiyhdistys ry

  
Silve Sahlan  
puheenjohtaja

  
Kai Haapamäki  
johtokunnan jäsen

Osoite  
Silve Sahlan, puheenjohtaja  
Tammipääntie 3, 02730 Espoo

Puhelin  
koti 847 363  
työ 869 6675



Espoon Kaupunginmuseo  
Esbo Stadsmuseum

## VILLA RULLUDDIN KÄYTÖSTÄ

Espoon ensimmäisen kotiseututalon, Villa Rulluddin toiminta on lähtenyt täysillä kierroksilla käyntiin. Kiinnostus itse taloa sekä sen tarjoamia käytösmahdollisuuksia kohtaan on ollut todella suurta ja tilavarouksia on tehty jo vuodeksi 1994!

Kaupunginosayhdistyksiltä ei peritä tilavuokraa niiden käyttäessä Villa Rulluddia omiin tilaisuuksiinsa. Muilta osin talon yleiset käyttö säännöt koskevat myös yhdistyksiä (liitteenä).

Villa Rulluddissa voi hyvin järjestää johtokunnan tai yhdistysten yleisiä kokouksia ja se on myös oivallinen tutustumiskohde kotiseuturetkellä. Tilavarouksia ottaa Villa Rulluddissa vastaan taloa isännöivä Terttu Savolainen, puh. 804 4653. Muihin taloa ja esimerkiksi retkiopastuksia koskeviin tiedusteluihin ja vastaa kotiseutusihteerin Kirsti Salminen, puh. 505 0121.

## KOTISEUTUTALO VILLA RULLUDDIN KÄYTTÖ- JA VUOKRAUSSÄÄNNÖT

### Talon käyttötarkoitus

Villa Rulludd on Espoon kaupungin kotiseututalo, jossa yksityiset kuntalaiset, erilaiset järjestöt ja yhteisöt voivat järjestää perhejuhlia, pienimuotoisia konsertteja, kokouksia ja muita vastaavia tilaisuuksia. Tiloja vuokrataan myös muille kuin espoolaisille.

### Vuokrattavat tilat ja välineet ja vuokranmaksu

Vuokrattavia tiloja ovat Vintervillanin alakerran tilat (sali, ruokasali, kokoushuone ja keittiö) ympärivuotisesti sekä lämpimänä vuodenaikana lisäksi Sommarvillanin puolelta kuistit ja kesähuoneet.

Tiloista peritään käyttökorvaus erillisen hinnaston mukaisesti.

### Vuokraan sisältyvät:

- huonetilat varauksen mukaan
- lämmitys ja valaistus
- kalusto (pöydät, tuolit, piano)
- kokousvälineet (piirtoheitin, valkokangas, diaprojektori, fläppitaulu)
- keittiövarustus (liesi, jää/pakastinkaappi, kahvinkeitin, mikroaaltouuni)
- kahviastiassto 80:lle hengelle.

### Varausaika

Tilavaraus on tehtävä vähintään kaksi viikkoa ennen aiottua tilaisuutta.

### Vuokraajan vastuu

Vuokraaja nimeää tilaisuuden vastuuhenkilön tilavarauksen yhteydessä.

Vuokraaja sitoutuu noudattamaan kaupunginmuseon ohjeita tilojen ja laitteiden käytössä.

Vuokraaja on velvollinen siivoamaan tilan ja järjestämään sen kaluston sekä pesemään ja järjestämään keittiön astiaston käytön jälkeen. Siivous voidaan vaihtoehtoisesti hoitaa kaupunginmuseon toimesta erillistä korvausta vastaan. Asiasta on sovittava tilavarauksen yhteydessä.

Vuokraaja on velvollinen huolehtimaan ovien ja ikkunoiden sulkemisesta sekä hälytyksen kytkemisestä tullessaan taloon ja poistuessaan sieltä.

Vuokraaja vastaa

- kaikesta talon kiinteälle ja irtaimelle omaisuudelle aiheuttamastaan vahingosta
- aiheuttamastaan turhasta hälytyksestä mahdollisesti aiheutuvista kuluista
- avaimen katoamisesta aiheutuvista kuluista.

Vuokraaja on velvollinen hankkimaan järjestämäänsä tilaisuuteen mahdollisesti tarvittavat luvat.

### Tilapäisrakenteet

Tilapäisrakenteiden pystyttäminen ei ole luvallista eikä seinille tai kattoon saa kiinnittää mitään.



JUPPERIN OMAKOTIYHDISTYS RY  
 1993 1993  
 T A P A H T U M A K A L E N T E R I

TAMMIKUU								HELMIKUU							
vk	M	T	K	T	P	L	S	vk	M	T	K	T	P	L	S
53	-	-	-	-	1	2	3	5	1	2	3	4	5	6	7
1	4	5	6	7	8	9	10	6	8	9	10	11	12	13	14
2	11	12	13	14	15	16	17	7	15	16	17	18	19	20	21
3	18	19	20	21	22	23	24	8	22	23	24	25	26	27	28
4	25	26	27	28	29	30	31		-	-	-	-	-	-	-
	-	-	-	-	-	-	-		-	-	-	-	-	-	-

- 5.1. Johtokunnan kokous
- 11.1. Lasten tanhuryhmä  
ensi kerta "Mökillä"!
- 13.1. Sukututkimuskurssi  
alkaa "Mökillä"
- 26.1. Lehtitoimikunta kokoontuu
- 2.2. Johtokunnan kokous
- 7.2. Lehti 1/93 ilmestyy
- 14.2. TALVITAPAHTUMA

Huom! Tammipääntien (Jupperintie) suunnitelma on nähtävänä "Mökillä". Käykää tutustumassa!  
 Yhdistyksemme johtokunnan ja toimikuntien kokoukset pidetään nyt "Mökillä" pääsääntöisesti tiistaisin klo 19.00. Silloin on tilaisuus pistäytyä tutustumassa toimintaamme.

**!! T U L K A A M U K A A N !!**

